

The background is a warm, golden-brown color with a pattern of corn cobs. In the bottom-left corner, a hand is holding a small, colorful booklet or pamphlet.

BALANÇO SOCIOAMBIENTAL 2012

FORMAÇÃO ÉTICA E RESPONSABILIDADE SOCIAL

CURITIBA - CONSELHO REGIONAL DE CONTABILIDADE DO PARANÁ - 2013

C755b

Conselho Regional de Contabilidade do Paraná
Balanço socioambiental 2012: formação ética e
responsabilidade social / Conselho Regional de Contabilidade do
Paraná. – Curitiba: CRCPR, 2013.
64 p.

1. Responsabilidade social. 2. Sustentabilidade. 3. Voluntariado
I. Título.

CDD 658.408

Catálogo na Fonte UFPR – Sistema de Bibliotecas - SIBI
Bibliotecária: Paula Carina de Araújo CRB 9/1562

Sumário

Apresentação	06	Processos aprovados em 2012	24	Gestão da Responsabilidade Socioambiental	36
Introdução	08	Exame de suficiência	25	O rei da selva virou o rei da cidadania	37
Gestão Institucional	10	Inscritos no PR em 2011 e 2012.....	25	Programa do Voluntariado da Classe Contábil (PVCC)	38
Uma mulher à frente do CRCPR.....	11	Aprovados no PR e nacionalmente em 2011.....	25	Doe um agasalho, aqueça um coração	39
Missão	12	Aprovados no PR e nacionalmente em 2012	25	Saúde: prevenção.....	40
Visão	12	Análise do resultado dos exames	26	Projeto Valor à Vida	41
Valores.....	12	Processo eletrônico	26	25 de abril e 22 de setembro.....	41
Diretrizes	12	Digitalização de documentos	26	Movimento <i>A Sombra do Imposto</i>	42
Sede, escritórios regionais, macrodelegacias e delegacias.....	12	Publicação	26	Campanha Transparência nas Eleições 2012.....	42
Infraestrutura	14	Fiscalização	27	Feirão do Imposto	43
Modernização	14	Demonstrativo de desempenho das atividades da Fiscalização	27	Dia da Mulher	43
Relatórios em tempo real	15	Resultado das atividades fiscalizatórias	28	Declare Certo	44
Serviços online.....	15	Informação e transparência	29	Um código para defender os contribuintes.....	44
Primeiros Passos com o CRCPR.....	16	Fiscalização preventiva	29	Doação de alimentos	45
Entidades de relacionamento.....	17	Fiscalização Eletrônica - Fisc-e	29	Natal Solidário	47
A vez da contabilidade pública.....	17	Convênios com órgãos públicos	30	Balanco Socioambiental em Dados.....	50
Interação e crescimento.....	18	Treinamentos	30	Contabilistas aprovam o CRCPR.....	51
Novas mídias.....	18	Publicações	30	Pesquisa de Satisfação - funcionários	52
Informações econômico-financeiras	19	Educação Continuada	31	Notas explicativas	53
Funcionalidade e eficiência	19	Programa + Saber Contábil - Cursos à distância	31	Demonstração do Valor Adicionado - DVA.....	53
Gestão de Pessoas	20	Programa + Saber Contábil - Cursos presenciais	32	Indicadores do Resultado Operacional e Social	54
Valorização do pessoal.....	21	Balanco geral de cursos promovidos e apoiados pelo CRCPR	33	Indicadores das Atividades Operacionais.....	54
Foco na saúde	21	Reunião da Comissão de Estudos para Educação e		Gestão de Pessoal - Informações Gerais	55
Gestão do Registro, Fiscalização e Educação Continuada	22	Desenvolvimento Profissional e Fórum Paranaense dos		Indicadores dos Tributos e Encargos Sociais.....	56
Registro	23	Coordenadores e Professores de Ciências Contábeis.....	33	Indicadores dos Benefícios Sociais à Comunidade.....	57
Atendimento ao público.....	23	Apoio a eventos regionais.....	33	Planejamento Social 2013.....	57
Melhoria do atendimento.....	23	Eventos estaduais organizados pelo CRCPR.....	34	Gestão 2012-2013 - Conselho Regional de	
Registros ativos Pessoa Física e Jurídica em dezembro de 2012	23	Palestras e cursos de conselheiros, funcionários e colaboradores.....	34	Contabilidade do Paraná	58
Processos aprovados em 2011	24	Participação em eventos	35	Expediente	63

Apresentação



Lucélia Lecheta - Presidente 2012-2013.

É mister afirmar que não há como construir bases fortes de sustentação para o desenvolvimento social sem que as instituições – e refiro-me aqui especialmente àquelas de natureza pública – assumam em caráter prioritário a parte que lhes cabe nesse latifúndio.

Ciente de suas obrigações para com a sociedade paranaense e brasileira, o CRCPR dispensa especial atenção às temáticas da responsabilidade social, do voluntariado e da educação continuada, sem descuidar, é claro, das suas atividades primeiras, o registro e a fiscalização.

Sustentabilidade se faz com planejamento e metas, sim, mas principalmente com respeito e atenção ao próximo. Essa filosofia norteia a atuação daqueles que se propõem a trabalhar para esta entidade – seus funcionários, conselheiros, delegados, agentes multiplicadores de valores que, num esforço contínuo, transbordam para além dos limites físicos do Conselho, refletindo positivamente na

comunidade, nas empresas, nas escolas e, evidentemente, na classe contábil – que continua a crescer em todo o Brasil. Só no Paraná, somos mais de 30,5 mil profissionais em atividade. A valorização da contabilidade e a conseqüente demanda por especialistas na área, ao redor do mundo, são causas atreladas a esse processo. Se, por um lado, o cenário parece promissor para aqueles que ousam dedicar a vida à ciência contábil, sob outra ótica tem-nos preocupado sobremaneira a formação dessa verdadeira multidão – não só relativamente ao conhecimento técnico, mas também quanto aos valores edificantes do caráter de cada indivíduo, ética e comprometimento com o meio ambiente.

Evidente que esse dilema não é exclusividade da nossa categoria, tampouco o aprendizado atribuição exclusiva de alguns. Essa é tarefa que compete àqueles que enxergam a importância de cultivar os pilares da transformação social. Em 2012, o CRCPR procurou enfatizar algumas frentes de

cunho socioambiental apresentadas nesta publicação, como cursos de capacitação profissional, ações de voluntariado e cidadania e campanhas sociais, a exemplo da arrecadação de donativos para entidades beneficentes que atendem pessoas carentes, principalmente crianças e idosos.

Internamente, os funcionários foram incentivados a cultivar hábitos de descarte seletivo do lixo, uso de lâmpadas econômicas, preferência por materiais retornáveis e diminuição das impressões em papel, para citar alguns.

Conscientes de que ainda há muito a fazer, procuramos aperfeiçoar dia a dia nossos processos. Discutimos, avaliamos e repensamos as soluções adotadas, para que a responsabilidade socioambiental que almejamos não seja só um discurso, mas se materialize diante dos nossos olhos e alimente a chama da cidadania em toda a sociedade.

Lucélia Lecheta - Presidente do CRCPR



Introdução

Na definição do Conselho Federal de Contabilidade, o balanço socioambiental é uma peça de prestação de contas e de transparência.

Por meio dele, a instituição leva ao conhecimento da sociedade dados e informações objetivas que subsidiam interpretações da sua postura diante de aspectos como direitos humanos e trabalhistas, saúde, produção de bens e serviços de interesse social, transparência no processo de tomada de decisão, desenvolvimento de atividades educacionais e culturais, respeito ao ambiente, etc.



O conteúdo do balanço socioambiental atende a dois objetivos primordiais: um voltado para dentro da instituição, quando fornece indicadores confiáveis sobre o curso das ações tomadas; outro destinado a mostrar aos públicos da instituição – dirigentes, funcionários, parceiros, clientes, consumidores e sociedade em geral - os resultados obtidos na aplicação dos recursos e os meios postos à disposição dos gestores.

Aborda desde os projetos desenvolvidos internamente para melhorar a qualidade de vida e a saúde dos empregados, até as ações voltadas ao público externo, como os cursos de capacitação profissional e a arrecadação de donativos para entidades beneficentes.

A exposição das atividades do CRCPR em 2012 permite aos gestores identificar e reforçar os pontos fortes da gestão e corrigir eventuais deficiências, e à sociedade, avaliar o comportamento da entidade sob diversos ângulos.

O Balanço Socioambiental 2012 do CRCPR - com informações socioambientais, institucionais, administrativas, contábeis e financeiras - foi elaborado de acordo com as Normas Brasileiras de Contabilidade NBC TG 09 e NBC T 15.

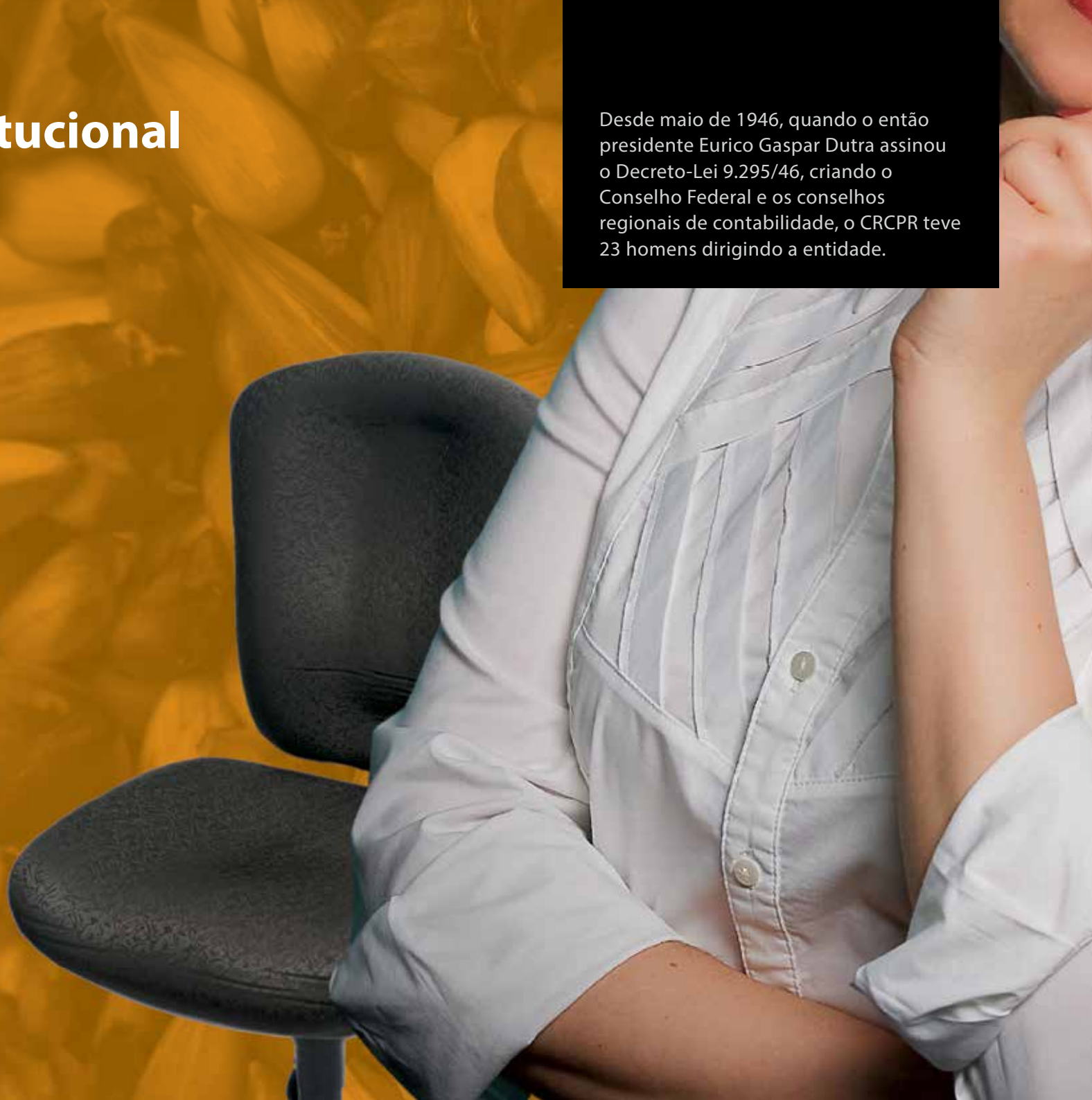
O conteúdo está dividido em cinco partes:



Gestão Institucional
Gestão de Pessoas
Gestão do Registro, Fiscalização
e Educação Continuada
Gestão da Responsabilidade Socioambiental
Balanço Socioambiental em Dados

Gestão Institucional

Desde maio de 1946, quando o então presidente Eurico Gaspar Dutra assinou o Decreto-Lei 9.295/46, criando o Conselho Federal e os conselhos regionais de contabilidade, o CRCPR teve 23 homens dirigindo a entidade.



Uma mulher à frente do CRCPR

Em 2012, pela primeira vez nos 66 anos de história da entidade, uma mulher assumiu o cargo. A escolha da contadora Lucélia Lecheta para conduzir os rumos do Conselho no biênio 2012/2013 reflete a ascensão feminina no meio contábil, na sociedade em geral e o protagonismo da mulher nas mais diversas áreas.

A equipe de conselheiros da atual gestão é composta por 54 membros, 27 efetivos e 27 suplentes, escolhidos pela classe contábil, representando todas as regiões do Estado.



Conselho diretor eleito para o biênio 2012-2013.



Presidente e conselheiros do CRCPR, representantes de todas as regiões do Paraná.

Missão

Registrar, fiscalizar a qualidade dos serviços contábeis e promover o desenvolvimento profissional dos profissionais da contabilidade, por meio das mais avançadas práticas de gestão, garantindo a obediência aos princípios fundamentais da contabilidade e das normas brasileiras de contabilidade.

Visão

Buscar reconhecimento da classe contábil e da sociedade por suas ações e projetos voltados à melhoria contínua dos serviços contábeis.

Valores

- Excelência da prestação de serviços
 - Transparência
 - Ética
 - Responsabilidade Social
-

Diretrizes

- Projetar e intensificar a imagem da instituição e dos profissionais da contabilidade perante a sociedade
 - Difundir a relevância da profissão contábil
 - Melhoria contínua da qualidade de serviços
 - Promover a educação profissional continuada
 - Atuar como agente protetor da sociedade
-

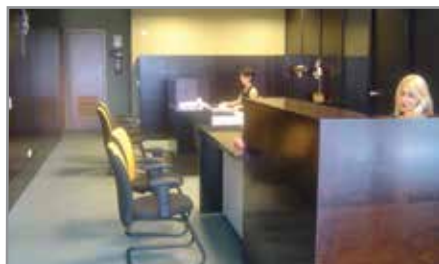
Sede, escritórios regionais, macrodelegacias e delegacias

A sede do CRCPR, inaugurada em 2005 com 4.480,93 m², está localizada na Rua XV de Novembro, 2.987, no Alto da XV, em Curitiba. Os escritórios regionais ficam em Londrina, Maringá, Ponta Grossa, Cascavel, Foz do Iguaçu, Francisco Beltrão, Guarapuava, Toledo, Pato Branco, Umuarama e está em processo de construção o regional de Paranavaí.



Sede CRCPR, em Curitiba.

As macrodelegacias estão divididas por região: Capital, Região Metropolitana e Litoral; Central, Norte, Noroeste, Oeste e Sudoeste, compreendendo 52 delegacias que, por sua vez, abrangem todos os municípios paranaenses.

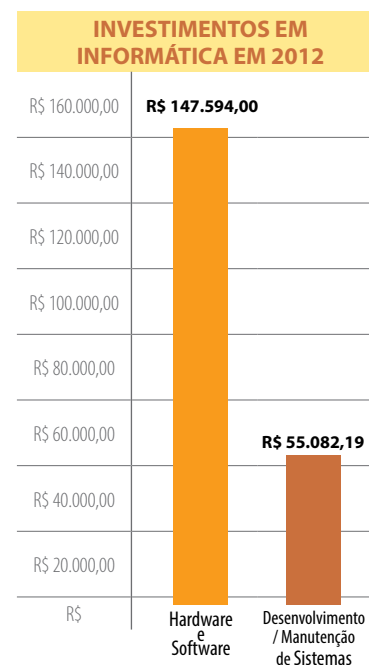


Infraestrutura

Em 2012, o CRCPR desenvolveu inúmeras obras de revitalização nos escritórios regionais e acertou os últimos detalhes para o início da construção do prédio do regional de Paranavaí, na região Noroeste do Paraná. O escritório será edificado na região central da cidade, em terreno cedido pela prefeitura. A iniciativa visa melhor atender aos 378 profissionais daquela macrorregião, além dos 86 organizações contábeis.

Modernização

Investir em novas tecnologias é uma prioridade para o CRCPR com a finalidade de dotar a instituição de eficiência, agilidade e ainda reduzir custos. Essa preocupação tem permitido disponibilizar, pela internet, volume crescente de serviços e informações à classe contábil. O gráfico mostra os investimentos na área em 2012.



Relatórios em tempo real

Há alguns anos, os fiscais do CRCPR utilizam notebook no trabalho de campo. No segundo semestre de 2012, a equipe recebeu novos computadores. A aquisição procurou melhorar as condições técnicas de um trabalho intrinsecamente relacionado a uma das atividades primordiais do Conselho. Quando em visita aos escritórios e empresas, a equipe utiliza laptops transmitindo relatórios em tempo real. Além disso, o investimento se faz pertinente especialmente com a gradual implantação da fiscalização eletrônica.



Equipe de fiscais recebeu novos laptops em 2012.

Serviços online

Graças aos avanços tecnológicos, os profissionais da contabilidade podem obter uma série de serviços pelo site do CRCPR

www.crcpr.org.br

Principais Serviços Online

- Certidão de regularidade
- Pré-registro
- Consulta cadastral
- Atualização de cadastro
- Emissão de Decore
- Fisc-e
- Download de documentos
- Legislações e editais
- Guias de pagamento
- Inscrição em cursos
- Cursos à distância
- Revista e Folha

Portais

- Portal da Transparência
- Portal do Contador Público
- Portal do Professor
- Portal do Perito Contábil
- Portal do Auditor
- Portal da Educação Continuada

Primeiros Passos com o CRCPR

Concebido como uma estratégia de investimento no profissional do futuro, o projeto Primeiros Passos com o CRCPR foi lançado em maio de 2012. Daí em diante, a iniciativa, na maior parte das vezes apresentada aos alunos pela presidente Lucélia Lecheta com a participação de conselheiros e funcionários, atingiu centenas de estudantes e jovens profissionais nas principais cidades do estado.

O público das instituições de ensino que ministram curso de ciências contábeis tem sido amplamente receptivo às informações e orientações sobre assuntos como ética profissional, educação continuada, atuação das entidades contábeis e o papel da fiscalização.



Apresentação do projeto Primeiros Passos em Curitiba.

Nessas ocasiões, têm sido esclarecidas dúvidas sobre as mais diversas questões, como o exame de suficiência e a composição do sistema CFC/CRCs, o envolvimento de contadores públicos em gestões fraudulentas e as penas cabíveis, as diferenças entre as atribuições de técnicos e bacharéis, a legalidade da documentação e as irregularidades da escrituração contábil nas empresas.

O Primeiros Passos está promovendo integração inédita dos estudantes e das instituições de ensino com o Conselho. Num segundo momento, o programa passou a focar também os novos escritórios contábeis, em trabalho realizado pelos fiscais do CRCPR, embora sem nenhuma conotação fiscalizadora. O objetivo aqui é apoiar os jovens profissionais no início da sua vida de empresário.



Apresentação do projeto Primeiros Passos em Cascavel.

Entidades de relacionamento

Seguindo uma tradição, o CRCPR tem buscado a parceria com outras entidades, sejam de classe, empresariais ou públicas, para desenvolver atividades em conjunto e defender causas comuns. Entre os principais parceiros estão:

- Conselho Federal de Contabilidade – CFC
- Conselhos regionais de contabilidade - CRCs
- Fundação Brasileira de Contabilidade – FBC
- Federação dos Contabilistas do Paraná – Fecopar
- Sindicatos de contabilistas do Paraná
- Sindicatos das Empresas de Serviços Contábeis e das Empresas de Assessoria, Perícias, Informações e Pesquisas do PR – Sescaps-PR
- Federação das Empresas de Serviços Contábeis e das Empresas de Assessoria, Perícias, Informações e Pesquisas - Fenacon
- Associação Comercial do Paraná - ACP
- Federação das Indústrias do Estado do PR – Fiep-PR
- Instituto Brasileiro de Planejamento Tributário, - IBPT
- Federação das Associações Comerciais e Industriais do Paraná - Faciap
- Federação do Comércio do Paraná – Fecomércio
- Secretaria da Fazenda do Estado do Paraná
- Prefeituras do Estado do Paraná
- Instituto Paranaense da Mulher Contabilista – IPMCont
- Sebrae-PR
- Receita Federal do Brasil
- Tribunal de Contas do Paraná - TCE
- Ministério Público do Paraná

A vez da contabilidade pública

Atualização e valorização da contabilidade pública são algumas das preocupações da Comissão do Contador Público do CRCPR, que tem desenvolvido diversas ações para alcançar esses objetivos, a exemplo do seminário que lotou o auditório do CRCPR nos dias 27 e 28 de novembro de 2012.

Realizado em parceria com o Tribunal de Contas do Paraná e o Tesouro Nacional, o evento debateu as alterações na contabilidade aplicadas ao setor público. A partir de 2013, todos os órgãos públicos do país terão que adotar as Normas Internacionais de Contabilidade aplicadas ao Setor Público (International Public Sector Accounting Standards – IPSAS, na sigla em inglês).

A contabilidade do setor público enfatizava o orçamento e as finanças, pondo em situação secundária o patrimônio. Com as novas regras, inverte-se a prioridade. As mudanças desenharam um momento histórico para os profissionais que atuam no setor.



Comissão do Contador Público no auditório Boleslau Sliviany, na sede do CRCPR.

Interação e crescimento

A assessoria de comunicação do CRCPR trabalha na produção e difusão de informações direcionadas aos profissionais da contabilidade e à sociedade, capazes de promover interação, melhorar a imagem da classe e incentivar o seu crescimento. No ano passado, a assessoria produziu matérias, artigos e editoriais publicados na imprensa e principalmente nas mídias do próprio Conselho – a Folha do CRCPR, a Revista do CRCPR, o CRCPR ONLINE, CRCPR EXPRESS ONLINE e o *O que você acha*.



Publicações periódicas do CRCPR.

Novas mídias

Durante o ano foram criados ainda os perfis do CRCPR nas redes sociais Facebook e Twitter. O objetivo é reforçar as ações de comunicação institucional e aperfeiçoar o contato com diferentes públicos da entidade: estudantes, professores, funcionários da iniciativa pública e privada, pesquisadores da área, etc. Os ambientes online, atualizados diariamente, vêm complementar os canais de comunicação já sedimentados e o próprio site institucional – www.crcpr.org.br

Desde sua criação, no primeiro semestre do ano, a página do CRCPR no Facebook – www.facebook.com/CRCPR –, tem registrado número crescente de seguidores, a maioria alunos de graduação em Ciências Contábeis do Paraná. As postagens variam de alertas sobre cursos e concursos públicos, registro e fiscalização, a notícias de interesse geral da classe contábil. Já o perfil no Twitter atrai profissionais de contabilidade das cinco regiões do país, ligados ou não a outros CRCs, empresas de serviços, professores e, também, estudantes.



facebook.com/CRCPR

twitter.com/crc_parana

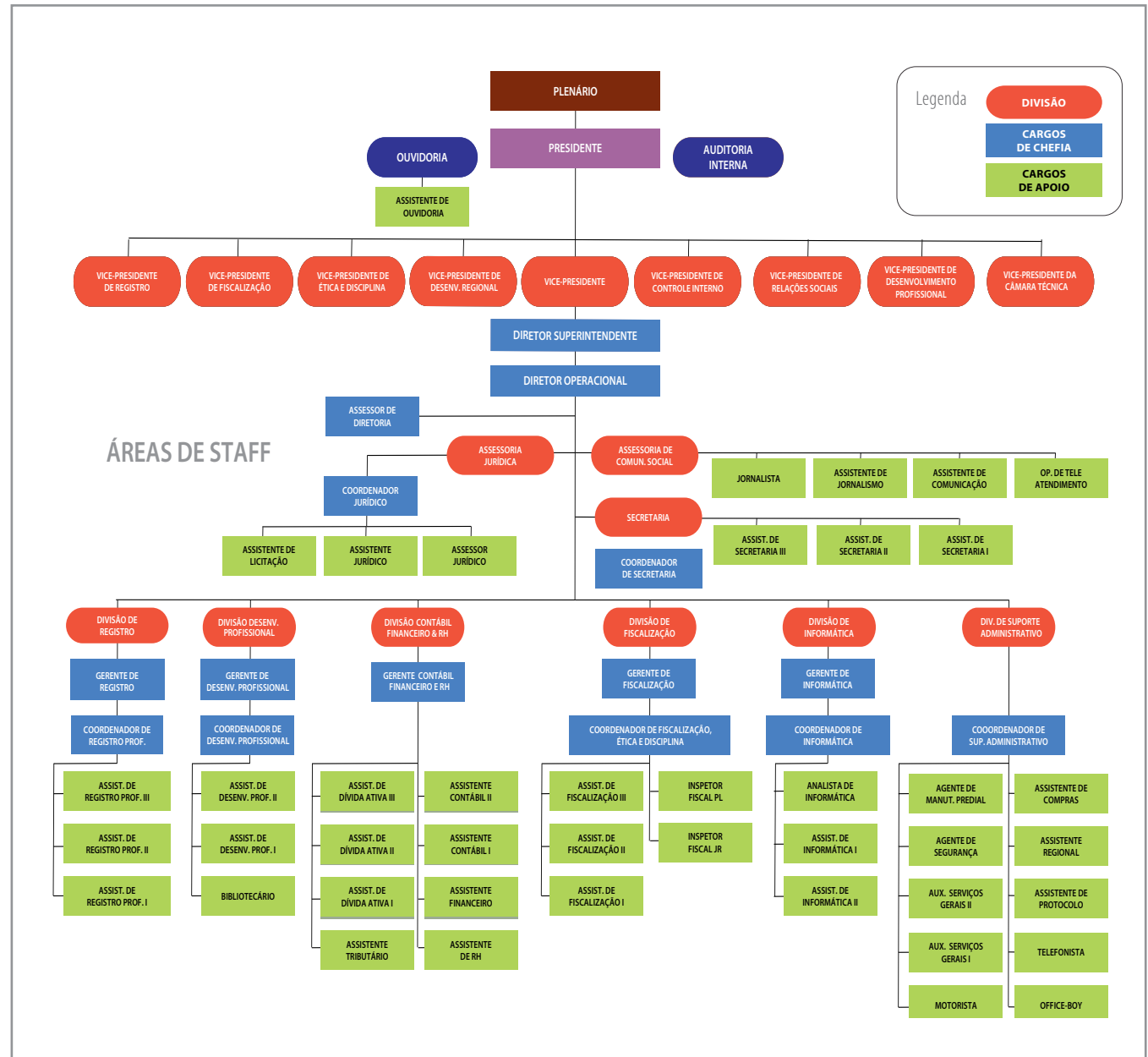
Informações econômico-financeiras

- Patrimônio Social
R\$ 24.129.487,02
- Receita Arrecadada
R\$ 13.986.460,56
- Superávit Financeiro
R\$ 5.654.923,47

Funcionalidade e eficiência

A estrutura hierárquica do CRCPR foi organizada seguindo o modelo de gestão do sistema CFC/CRCs e da moderna gestão pública, que busca a funcionalidade e a eficiência.

ESTRUTURA ORGANIZACIONAL E FUNCIONAL



Gestão de Pessoas

Com a crescente demanda de novas atividades, em todas as áreas, exigências de novos sistemas e informações gerenciais, implantação de novos controles, O CRCPR se viu na necessidade de realizar concurso para renovação do quadro de servidores. Feito o concurso e efetivadas contratações, o ano de 2012 foi encerrado com 61 funcionários, assim distribuídos: 50 em Curitiba, 4 em Londrina, 3 em Maringá, 3 em Cascavel, 1 em Ponta Grossa, e 9 estagiários.



Valorização do pessoal

A política de valorização do pessoal começa pelo plano de cargos e salários, que agrega entre os benefícios o resultado da Avaliação de Desempenho Anual: se atingida a meta, o funcionário recebe mais 2,0%, sobre seus vencimentos no mês de julho de cada ano.

Os funcionários têm direito a vale-alimentação e ou refeição (livre opção), no total de 22 ao mês; vale-transporte, auxílio-educação, seguro de vida, assistência médica, feriados-pontes e, no final do ano, recesso entre as datas festivas de Natal e Ano Novo. O reajuste salarial na data base – mês de abril – foi de 8%, sobre os salários em 2012.



Equipe de funcionários do CRCPR em evento anual de integração.

Foco na saúde

Além de plano de saúde, o CRCPR oferece aos seus funcionários um programa de ginástica laboral ministrado por profissionais especializados. São sessões de exercícios de alongamento, fortalecimento e relaxamento com a finalidade de minimizar o estresse e melhorar as condições de trabalho.

O quadro ao lado mostra o perfil dos funcionários por sexo, faixa etária, tempo de serviço e escolaridade.

EFETIVO						
	Conselheiros	Delegados	Macro-delegados	Colaboradores	Estagiários	TOTAL
2012	27	51	6	61	9	154
2011	24	51	6	53	12	146
EVOLUÇÃO						
	Conselheiros	Delegados	Macro-delegados	Colaboradores	Estagiários	TOTAL
2011/2012	3	0	0	8	-3	8
EFETIVO EM %						
	Conselheiros	Delegados	Macro-delegados	Colaboradores	Estagiários	TOTAL
2012	17,53	33,12	3,90	39,61	5,84	100%
2011	16,44	34,93	4,11	36,30	8,22	100%
EVOLUÇÃO EM %						
	Conselheiros	Delegados	Macro-delegados	Colaboradores	Estagiários	TOTAL
2011/2012	11,11%	0,00%	0,00%	13,11%	-33,33%	5,19%

Nº DE FUNCIONÁRIOS EM 2012			
FAIXA ETÁRIA		TEMPO DE SERVIÇO	
Menores de 18 anos	0	Até 1 ano	10
de 18 a 35 anos	17	de 1 a 5 anos	10
de 36 a 60 anos	38	de 6 a 10 anos	6
acima de 60 anos	6	acima de 10 anos	35
TOTAL	61	TOTAL	61
ESCOLARIDADE		GÊNERO	
5ª Ano completo	2	Homens	35
do 6ª ao 9ª Ano	2	Mulheres	26
Fundamental completo	1	TOTAL	61
Médio Completo	9		
Superior incompleto	6		
Superior completo	34		
Pós Graduação/Especialização	7		
TOTAL	61		
GASTOS COM TREINAMENTO		2011	2012
TOTAL		25.972,35	5.872,00
BENEFÍCIOS		2011	2012
Vale Transporte		106.972,90	122.848,00
Programa de Alimentação		274.014,22	355.212,26
Plano de Saúde		78.088,95	93.605,33
Auxílio Educação		1.841,21	0,00
TOTAL		460.917,28	571.665,59

Gestão do Registro, Fiscalização e Educação Continuada

As atividades do registro, da fiscalização e do desenvolvimento profissional constituem a espinha dorsal do CRCPR. O registro faz e mantém o cadastro dos profissionais; a fiscalização confere se os profissionais estão cumprindo a ciência contábil, os princípios e normas contábeis, enquanto o desenvolvimento profissional apresenta projetos de atualização e educação continuada trabalhando de certa forma como fiscalização indireta.



Registro

O registro é a porta de entrada dos candidatos a exercer a profissão contábil: concluído o curso de ciências contábeis ou o técnico em contabilidade, e realizado o exame de suficiência, a primeira providência é fazer o cadastro no CRC para obter a carteira com o número de registro profissional.

Em 2012, o setor de registro deu continuidade a planos de modernização do sistema cadastral, implantação do registro eletrônico e digitalização de documentos antigos, oferecendo suporte em todo o Estado para a realização de dois exames de suficiência com um total de 5.280 candidatos. Até o final do ano haviam sido digitalizados 150 mil documentos de um total aproximado de 440 mil. O setor de registro do CRCPR fez um total de 32.671 atendimentos ao público em 2012. Foram aprovados 6.245 processos dos mais diversos tipos, enquanto que, em 2011, esse dado somou 3.513.

Em dezembro de 2012, o CRCPR acumulava um total de 30.775 registros ativos, sendo 67% de contadores e 33% de técnicos em contabilidade, 44% de organizações contábeis e 56% de registros cadastrais individuais.

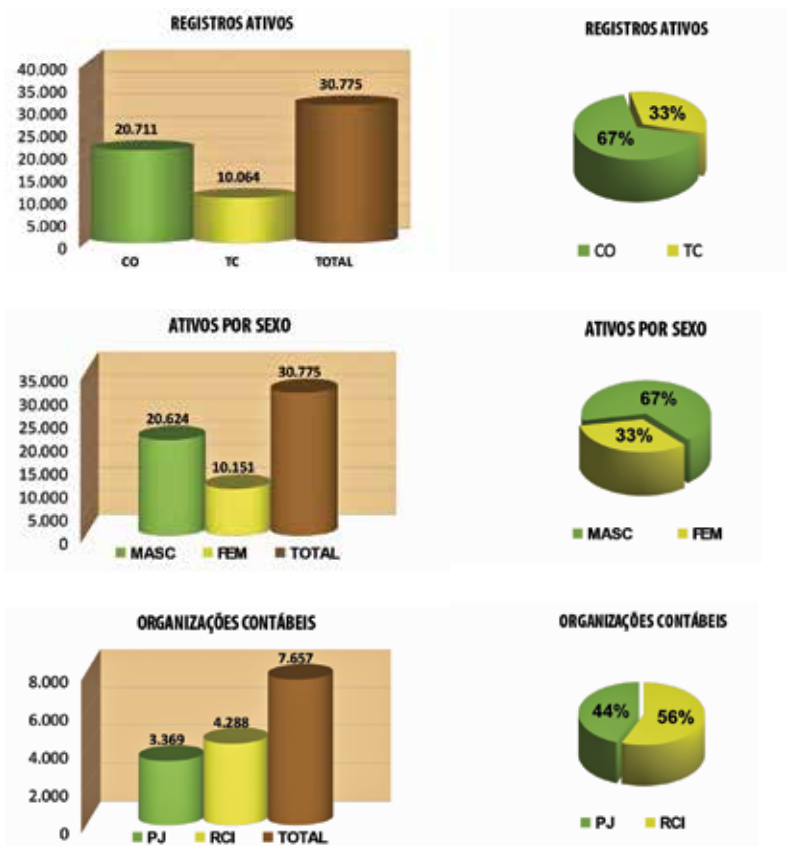
Atendimento ao público

COLUNAS1	JAN	FEV	MAR	ABR	MAI	JUN	JUL	AGO	SET	OUT	NOV	DEZ	TOTAL
Atendimentos Pessoais	360	246	296	215	297	374	320	345	260	489	574	625	4401
Ligações Recebidas	2246	1422	1253	1163	1681	1559	1222	1415	1060	1803	1995	1896	18715
Ligações Efetuadas	520	308	339	334	592	405	408	369	352	373	312	290	4602
E-mail	0	0	0	0	560	547	474	661	635	725	741	610	4953
TOTAL DE ATENDIMENTOS	3126	1976	1888	1712	3130	2885	2424	2790	2307	3390	3622	3421	32671

Melhoria do atendimento

A melhoria do atendimento nos escritórios e delegacias do CRCPR é uma preocupação constante, realizada por meio de visitas às unidades, interação, instalação de equipamentos e treinamento de pessoal. Em 2012, receberam essa atenção as delegacias de Marechal Cândido Rondon, Medianeira, Palotina e Prudentópolis, os escritórios de Cascavel, Foz do Iguaçu, Francisco Beltrão, Guarapuava, Pato Branco, Ponta Grossa e Toledo.

Registros ativos Pessoa Física e Jurídica em DEZ 2012



Processos aprovados em 2011

ASSUNTO	TOTAL	ASSUNTO	TOTAL
Registro Originário	655	Determinada pelo CRC	0
Contador	549	Contador	0
Téc.Contabilidade	106	Téc.Contabilidade	0
Registro Provisório	249	Cancelamento de Registro	76
Contador	199	Contador	30
Téc.Contabilidade	50	Téc.Contabilidade	46
Reg.Transferido para este CRC	176	Registro de Organizações Contábeis	554
Contador	147	Escritório Individual	176
Téc.Contabilidade	29	Sociedade/Empresario	378
Reg.Transferido para outro CRC	62	Baixa de Registro	274
Contador	46	Por Solicitação	274
Téc.Contabilidade	16	Escritório Individual	234
Alteração de Categoria	61	Sociedade	40
Restabelecimento de Registro	214	Determinada pelo CRC	0
Contador	157	Escritório Individual	0
Téc.Contabilidade	57	Sociedade/Empresario	0
Baixa de Registro	1158	Cancelamento de Registro	34
Por Solicitação	1158	Escritório Individual	7
Contador	844	Sociedade/Empresario	27
Téc.Contabilidade	314		

Processos aprovados em 2012

ASSUNTO	TOTAL	ASSUNTO	TOTAL
Registro Originário	617	Cancelamento de Registro	53
Contador	552	Contador	24
Téc.Contabilidade	65	Téc.Contabilidade	29
Registro Provisório	259	Carteira Identidade Profissional	2001
Contador	237	Registro de Organizações Contábeis	528
Téc.Contabilidade	22	Escritório Individual	113
Conversão Provisório em Definitivo	647	Empresário/MEI/EIRELI	210
Contador	568	Sociedade	205
Téc.Contabilidade	79	Alteração Organizações Contábeis	302
Reg.Transferido para este CRC	75	Escritório Individual	0
Contador	62	Empresário/MEI/EIRELI	12
Téc.Contabilidade	13	Sociedade	290
Baixa Reg.por Transferência	65	Restabelecimento Organizações	22
Contador	57	Escritório Individual	19
Téc.Contabilidade	8	Empresário/MEI/EIRELI	0
Alteração de Categoria	47	Sociedade	3
Alteração de Nome	96	Baixa Registro por Solicitação	304
Restabelecimento de Registro	276	Escritório Individual	269
Contador	200	Empresário/MEI/EIRELI	2
Téc.Contabilidade	76	Sociedade	33
Baixa Registro por Solicitação	902	Cancelamento de Registro	51
Contador	637	Escritório Individual (falecimento)	14
Téc.Contabilidade	265	Empresário/MEI/EIRELI	5
		Sociedade	32

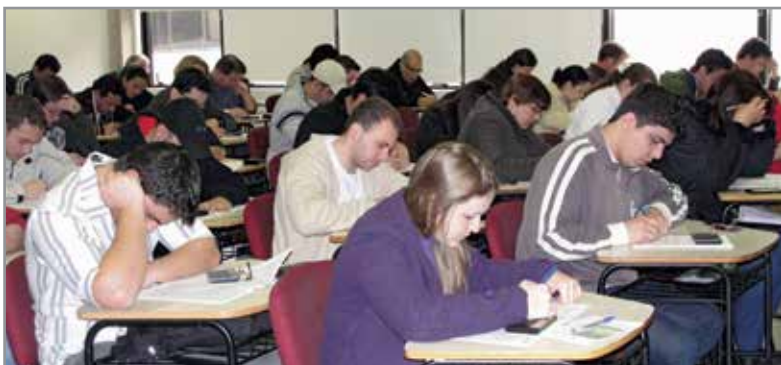
Exame de suficiência

A ideia de adotar o exame de suficiência para interessados em exercer a profissão contábil vem de décadas. Depois de uma primeira tentativa no ano 2000, por meio de resolução, frustrada em seguida, em 2004, o Conselho Federal de Contabilidade teve sucesso em 2010.

A Lei nº 12.249/2010, que também trouxe importantes mudanças na forma de fiscalização da profissão, agravando as penalidades, prevendo até a cassação do registro profissional, alterou o artigo 12 do Decreto-Lei nº 9.295/46, estabelecendo que candidatos a exercer a profissão contábil terão que obedecer os seguintes requisitos: conclusão do curso de bacharelado em Ciências Contábeis ou de Técnico em Contabilidade, aprovação em Exame de Suficiência e registro no Conselho Regional de Contabilidade.

O exame foi regulamentado pela Resolução CFC nº 1.301/10, que trata da conceituação, periodicidade, aplicabilidade, aprovação e conteúdo programático das provas, aspectos da realização e aplicação, além dos recursos, prazos e questões gerais.

A primeira edição, sob a nova lei, foi realizada dia 27 de março de 2011 simultaneamente em 116 cidades brasileiras. Os quadros abaixo mostram dados dos exames realizados no Paraná em 2011 e 2012.



Candidatos prestando as provas do Exame de Suficiência no Paraná.

Inscritos no PR em 2011 e 2012

EDIÇÃO	CONTADOR	TÉCNICO	TOTAL
2011			
1ª EDIÇÃO	1.314	112	1.426
2ª EDIÇÃO	1.556	254	1.810
TOTAL	2.870	366	3.236

EDIÇÃO	CONTADOR	TÉCNICO	TOTAL
2012			
1ª EDIÇÃO	2.186	237	2.423
2ª EDIÇÃO	2.577	280	2.857
TOTAL	4.763	517	5.280

Aprovados no PR e nacionalmente em 2011

2011	CRC	CONTADOR	TÉCNICO	2011	CRC	CONTADOR	TÉCNICO
1ª EDIÇÃO	PARANÁ	36,49 %	32,98 %	2ª EDIÇÃO	PARANÁ	64,91 %	34,3 %
1ª EDIÇÃO	NACIONAL	30,83 %	24,93 %	2ª EDIÇÃO	NACIONAL	58,23 %	37,84 %

Aprovados no PR e nacionalmente em 2012

2012	CRC	CONTADOR	TÉCNICO	2012	CRC	CONTADOR	TÉCNICO
1ª EDIÇÃO	PARANÁ	49,36%	39,37%	2ª EDIÇÃO	PARANÁ	30,67%	28,12%
1ª EDIÇÃO	NACIONAL	47,19%	35,4%	2ª EDIÇÃO	NACIONAL	26,05%	33,49%

Análise do resultado dos exames

O elevado índice de reprovação dos candidatos na primeira edição pode ser explicado pela novidade que o exame representou, ao ser retomado, pegando os cursos de contábeis despreparados. Na segunda edição, a taxa de aprovação cresceu significativamente, voltando a cair nas duas seguintes. A previsão de uma média aproximada só é possível a partir de mais estatísticas.

Processo eletrônico

Atualmente, todos os processos que dão entrada na Câmara de Registro tramitam e são acompanhados eletronicamente, inclusive nas reuniões do setor. Este avanço imprime agilidade nas ações e minimiza o uso de papel.

Digitalização de documentos

A digitalização de documentos antigos tem a finalidade de reduzir o volume de documentos físicos que estão ocupando espaço em armários e ainda facilitar a busca de informação, quando necessário. Até o final de dezembro haviam sido digitalizados cerca de 150 mil documentos de um total aproximado de 440 mil.



Digitalização de documentos.

Publicação



Cartilha - Profissional da Contabilidade, uma Carreira de Sucesso

5 mil exemplares impressos e distribuídas aos profissionais e estudantes de contabilidade. O texto contém informações fundamentais sobre a profissão contábil.

Publicação.

Fiscalização

As ações da fiscalização consistem em trabalho ostensivo e preventivo, tendo por base os parâmetros nacionais de fiscalização e as normativas vigentes.

Em decorrência da internacionalização da contabilidade iniciada com a lei 11.638/07 para o atendimento das IFRS, a orientação e a prevenção ganharam destaque nos últimos três anos.

A efetividade da fiscalização do CRCPR em 2012 é visualizada pelos dados estatísticos a seguir apresentados, revelando detalhes das atividades desenvolvidas com o propósito primordial de proteger a sociedade contra o mau profissional.

As exigências concentram-se basicamente na análise das Demonstrações Contábeis, da Escrituração Contábil, dos contratos de prestação de serviços contábeis; verificação das Declarações Comprobatórias de Percepção de Rendimentos – DECORE e dos trabalhos de auditoria e perícia contábil.

Comparativo: as atividades do setor aumentaram de 59.722 em 2011 para 86.283 em 2012.



Eventos de abertura da Fiscalização atraíram centenas de pessoas em 2012.

Demonstrativo de desempenho das atividades da Fiscalização

PROJETOS	2011	2012
Organizações Contábeis		
Atividades desenvolvidas	54.349	80.855
Análise das Demonstrações Contábeis	13.573	20.168
Elaboração de Escrituração Contábil	15.342	25.989
Contrato de Prest. de Serviços Profissionais	11.654	14.316
DECORE	13.653	20.259
Trabalhos de Auditoria	127	123
Visitas Realizadas	2.270	2.497
Sociedades e Escritórios Individuais Fiscalizados	2.270	2.497
Perícias Contábeis	129	109
Empresas não contábeis		
Atividades Desenvolvidas	1.176	1.192
Análise das Demonstrações Contábeis	549	570
Elaboração de Escrituração Contábil	579	572
Contrato de Prest. de Serviços Profissionais	48	50
Visitas Realizadas	716	520
Visitas em Empresas, Inst. Financeiras, Ent. Sem Fins Luc.	716	520
Órgãos Públicos		
Atividades Desenvolvidas	668	674
Análise das Demonstrações Contábeis	334	335
Elaboração de Escrituração Contábil	334	339
Visitas Realizadas	414	436
Visitas em Prefeitura, Câmaras e Inst. de Previdência	414	436
Outras Informações		
Total de Diligências Realizadas	59.722	86.283
Cidades Visitadas	194	220
Delegacias do CRC PR Visitadas	28	23

Os trabalhos da fiscalização alcançam três polos distintos de atuação, seguindo os projetos definidos pelo Conselho Federal de Contabilidade: diligências nas organizações contábeis, Empresas Comerciais, Prestadoras de Serviços ou Industrial, Entidades Sem Fins Lucrativos, Instituições Financeiras, órgãos públicos e Interiorização da Fiscalização.

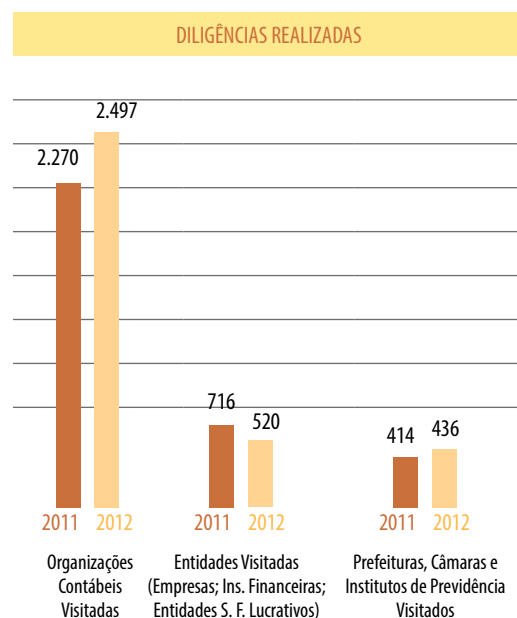
As atividades fiscalizatórias movidas junto às organizações contábeis alcançam os escritórios individuais, as sociedades contábeis e as empresas que prestam serviços de auditoria. As verificações cadastrais, tanto das organizações quanto dos executores dos serviços contábeis, representam a abordagem primeira da fiscalização.

O gráfico a seguir evidencia o perfil fiscalizatório adotado que empenha a maior parte dos seus esforços junto às organizações contábeis, visando a excelência na prestação dos serviços contábeis à sociedade.

A qualificação das atividades desenvolvidas é medida através das verificações promovidas na elaboração da Escrituração Contábil; análise das Demonstrações Contábeis; contratos de prestação de serviços; DECORES emitidas e verificação dos trabalhos de auditoria e perícia contábil.

Os trabalhos empreendidos junto às entidades não-contábeis procuram alcançar as empresas comerciais, industriais e prestadoras de serviços, as entidades sem fins lucrativos e as instituições financeiras.

Em síntese, o trabalho consiste na averiguação da habilitação dos responsáveis técnicos bem como dos executores dos serviços contábeis,



verificação da escrituração contábil, das demonstrações contábeis, dos contratos de prestação de serviços e da Declaração de Percepção de Rendimentos – DECORE.

A administração pública está sob os olhos da sociedade, especialmente no que se refere às contas públicas. Nesse sentido, a fiscalização do CRCPR, seguindo as mais recentes regras, ao longo de 2012 empreendeu inúmeras diligências junto às administrações públicas municipais (prefeituras, câmaras de vereadores e institutos de previdência).

O objetivo é contribuir para a excelência dos trabalhos contábeis produzidos nas dependências da administração pública, zelando para que sejam desempenhados por profissionais devidamente habilitados.

Resultado das atividades fiscalizatórias

Como resultado das inúmeras atividades desenvolvidas, temos as ocorrências identificadas, sejam de cunho ético ou disciplinar. O quadro a seguir mostra as maiores incidências de irregularidades técnicas incorridas ao longo do ano, bem como os desdobramentos relativos às notificações ou autos de infração emitidos.

O CRCPR possui de forma paralela duas câmaras responsáveis pelo julgamento de processos contra profissionais, organizações contábeis, leigos e empresas em geral.

Os processos éticos contra profissionais da contabilidade ficam a cargo da Câmara de Ética e Disciplina, atualmente composta por 17 conselheiros.

A Câmara de Fiscalização é composta por 13 conselheiros que são responsáveis pelo julgamento de processos contra empresas em geral e leigos.

Estruturalmente, a Divisão de Fiscalização encontra-se bem aparelhada e em espaço físico apropriado, possuindo 18 colaboradores diretos executando serviços internos e externos.

Toda a equipe é treinada constantemente, quer pela participação em eventos culturais, quer na realização de cursos específicos de reciclagem.

TOTAL GERAL DAS PRINCIPAIS INFRAÇÕES		
Cometidas	2011	*2012
Não manter a escrituração contábil regular	663	324
Ausência do Comunicado Formal (Obrigatoriedade de Registro de Livros)	309	154
Fornecer DECORE inidônea	257	125
Deixar de averbar alteração cont.-Soc e Cont.e/ou CAD Irreg. (Emp./Sóc)	238	35
Sem RCI e/ou RCI Baixado e Sem CAD Esc. Individual	213	43
Manter funcionário inabilitado (sem registro; reg. baixado; suspensão)	88	44
Sem registro profissional	86	37
Omissão e/ou Erro na Identificação Profissional (falta nº de reg. categoria)	81	62
Sem registro cadastral - CAD (empresas/sócios)	59	74
Empresário Individual sem Possuir Cadastro de Esc. Junto ao CRC PR	45	42
Outras Infrações	152	196
Total Geral	2191	1136
Documentos Expedidos pela Fiscalização		
Total de Autos de Infração Lavrados	1594	768
Total de Infrações Cometidas	2191	1136
Total de Notificações Lavradas	126	1456
Total de Processos Abertos	271	606
Profissionais Suspenso	54	16

* Alterações Sistema de Metas do CFC

Informação e transparência

Em 2012, a reunião realizada junto aos profissionais da contabilidade, nominada “Abertura de Fiscalização”, ganhou destaque e um acompanhamento da diretoria do CRCPR. As solenidades demonstram apreço à informação e à transparência. Os objetivos e regras do projeto de fiscalização são expostos e os profissionais podem questionar e esclarecer dúvidas.

Esse procedimento, associado a apresentações institucionais do conselho, tem sido realizado por todo o Paraná atingindo grande parte das dele-

gacias, constituindo-se num importantíssimo meio de coleta de informações e de transparência nas ações desenvolvidas pelo CRCPR, além de aproximar o conselho das administrações municipais de cada cidade.

Fiscalização preventiva

Nem só de notificações, autuações, penas éticas, disciplinares ou pecuniárias vive a fiscalização do CRCPR. A prevenção para evitar o desfecho punitivo é uma meta também. Com essa finalidade, duas ações que contribuíram de forma pontual para a fiscalização preventiva em 2012 foram a criação do canal “Perguntas e respostas” e do “Informativo da Fiscalização”.

O “Perguntas e respostas” é disponibilizado no site do CRCPR, respondendo as indagações e dúvidas mais frequentes dos profissionais.

Já o “Informativo da Fiscalização” é enviado quinzenalmente aos profissionais cadastrados no sistema do Conselho. Trata-se de textos simples e objetivos sobre temas que afetam diretamente o dia a dia dos militantes na atividade contábil



Fiscalização preventiva

Fiscalização Eletrônica - Fisc-e

O primeiro passo da fiscalização eletrônica foi dado em 2011, com a edição da resolução CRCPR 712/11. A Fisc-e foi efetivamente implantada em 2012, inicialmente nas cidades de Quatro Barras, Campina Grande do Sul e Bocaiuva do Sul.

A fase piloto possibilitou a identificação de dificuldades e a melhoria dos procedimentos adotados. No mesmo ano foi realizada a fiscalização eletrônica nas delegacias de Campo Largo e Paranavaí.

Gradativamente o processo eletrônico de fiscalização está sendo implantado, para que em futuro breve seja aplicado na totalidade dos procedimentos fiscalizatórios. A cada dia, a sistemática vem melhorando, ganhando celeridade e economicidade de recursos e tempo.

Convênios com órgãos públicos

Estreitar laços com órgãos públicos da administração direta e indireta é uma constante para o CRCPR, especialmente com o propósito de realizar projetos em conjunto de trocar informações positivas para os dois lados. Em 2012 foram celebrados diversos convênios com municípios paranaenses e renovado acordo com a Secretaria do Estado da Fazenda (SEFA/PR). Os acordos consistem, basicamente, na troca de informações cadastrais relativas às empresas e seus respectivos profissionais contábeis responsáveis técnicos. Essa integração oportuniza cada dia mais a excelência das atividades fiscalizatórias.

Treinamentos

Durante o ano de 2012, os inspetores fiscais participaram de inúmeras atividades, cursos, seminários de treinamento, atualização, capacitação técnica, bem como de aprimoramento do relacionamento interpessoal e do trabalho em equipe.



Fiscais participam de treinamento de atualização.

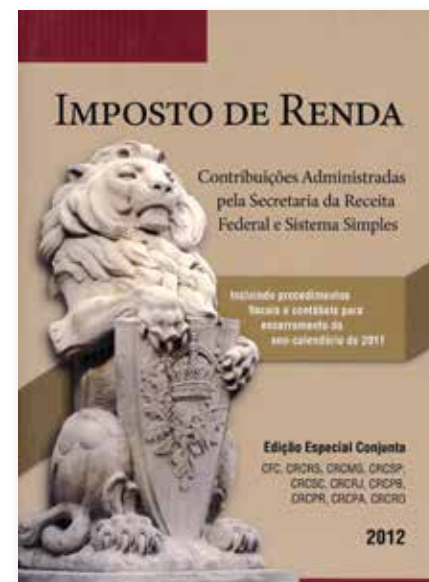
Publicações

Livro -Imposto de Renda - Contribuições Administradas pela Secretaria da Receita Federal e Sistema Simples

40 mil exemplares publicados em parceria com CFC, CRCRS, CRCMG, CRCSP, CRCSC, CRCRJ, CRCPB, CRCPA e CRCRO, e distribuídos à classe contábil.

Código de Ética do Profissional Contábil

7 mil exemplares impressos e distribuídos, disponibilizado também via internet.



Livro



Código de Ética

Educação Continuada

A conquista da valorização profissional requer atenção constante ao aperfeiçoamento de técnicas e à reciclagem de conhecimentos. Por meio da Câmara de Desenvolvimento Profissional, o CRCPR mantém uma série de projetos voltados a profissionais veteranos, estudantes de ciências contábeis e recém-formados na área, e ainda aos colaboradores que atuam em escritórios de contabilidade.

Programa + Saber Contábil - Cursos à distância

Os cursos do Programa + Saber Contábil oferecidos à distância trazem praticidade e conforto, já que o conteúdo programático pode ser estudado no horário e local mais apropriado para o profissional. Ele pode se atualizar quando quiser: o material didático, composto por textos e vídeos, fica disponível na internet em tempo integral, pode tirar dúvidas e obter orientação de tutores e monitores. Cumprida a carga horária e alcançada a nota mínima 7 nas avaliações, ele recebe um certificado emitido pelo CRCPR.

A cada nova turma aberta, o CRCPR oferece ao menos uma centena de vagas gratuitas, disponíveis exclusivamente a contabilistas com registro ativo no Conselho.

Veja na tabela a seguir, a evolução das inscrições nos cursos à distância.

CURSOS À DISTÂNCIA 2010 - 2012		MUDANÇAS DE PRÁTICAS CONTÁBEIS NO BRASIL COM ALEI 11.638/2007		CONTABILIDADE GERENCIAL: INSTRUMENTO DE DECISÃO		SISTEMA PÚBLICO DE ESCRITURAÇÃO DIGITAL - SPED		ESCRITURAÇÃO FISCAL DIGITAL - EFD		SUBSTITUIÇÃO TRIBUTÁRIA (ICMS/ISS)		CONTABILIDADE PÚBLICA X CONTABILIDADE APLICADA AO SETOR PÚBLICO		TOTAL	
ANO	MÊS	INSC	CONC	INSC	CONC	INSC	CONC	INSC	CONC	INSC	CONC	INSC	CONC	INSC	CONC
2010	NOV	163	106	51	36	0	0	0	0	0	0	0	0	214	142
	DEZ	39	19	10	5	0	0	0	0	0	0	0	0	49	24
2011	JAN	31	21	12	8	592	417	0	0	0	0	0	0	635	446
	FEV	12	17	3	3	288	212	0	0	0	0	0	0	303	232
	MAR	13	6	8	5	668	487	0	0	0	0	0	0	689	498
	ABR	12	7	3	3	534	412	0	0	0	0	0	0	549	422
	MAI	6	3	2	1	305	226	0	0	0	0	0	0	313	230
	JUN	4	4	0	0	137	101	402	365	0	0	0	0	543	470
	JUL	0	0	0	0	0	0	0	0	0	0	0	0	0	0
	AGO	2	2	1	1	1	1	278	239	0	0	0	0	282	243
	SET	242	214	189	167	76	58	136	114	0	0	0	0	643	553
	OUT	223	203	208	189	90	64	101	88	0	0	0	0	622	544
	NOV	144	94	102	94	41	32	50	45	0	0	0	0	337	265
	DEZ	0	0	0	0	0	0	0	0	0	0	0	0	0	0
2012	JAN	2	2	1	1	0	0	1	1	0	0	0	0	4	4
	FEV	0	0	0	0	0	0	0	0	0	0	0	0	0	0
	MAR	0	0	0	0	0	0	86	72	0	0	0	0	86	72
	ABR	0	0	0	0	0	0	0	0	0	0	0	0	0	0
	MAI	436	387	0	0	271	229	8	7	0	0	0	0	715	623
	JUN	13	10	0	0	7	7	2	2	0	0	0	0	22	19
	JUL	0	0	0	0	0	0	0	0	0	0	0	0	0	0
	AGO	0	0	0	0	0	0	0	0	0	0	0	0	0	0
	SET	5	5	0	0	2	1	194	177	0	0	0	0	201	183
	OUT	331	286	0	0	160	131	1	1	0	0	0	0	492	418
	NOV	6	6	0	0	2	2	1	1	389	255	628	546	1026	810
	DEZ	0	0	0	0	0	0	0	0	1026	872	0	0	1026	872
TOTAL		1684	1392	590	513	3174	2380	1260	1112	1415	1127	628	546	8751	7070

Programa + Saber Contábil - Cursos presenciais

Em 2012, 45 cidades paranaenses receberam os cursos presenciais de atualização desenvolvidos no âmbito do Programa de Educação Continuada + Saber Contábil, do CRCPR. No total, foram realizados 123 eventos e contabilizadas 5.959 participações em todo o Estado. Além disso, parcerias firmadas com outras instituições possibilitaram a realização de outros 38 cursos, que capacitaram mais de 4,6 mil profissionais.

CURSOS PRESENCIAIS EM 2012	ESCRITURAÇÃO FISCAL DIGITAL PIS/COFINS		ATUALIZAÇÃO TRABALHISTA E AS PERSPECTIVAS NO SPED FOLHA		LUCRO REAL, RTT E FCONT	
	CIDADE	DATA	PART.	DATA	PART.	DATA
Ampére	-	-	23/10	57	-	-
Apucarana	21/08	58	29/11	40	26/06	34
Arapongas	-	-	30/11	25	-	-
Arapoti	-	-	04/10	35	-	-
Araucária	-	-	26/09	40	-	-
Bandeirantes	17/08	64	27/11	49	22/06	48
Campo Largo	-	-	11/09	24	-	-
Campo Mourão	07/08	40	-	-	12/06	44
Cascavel	01/08	103	05/11	75	30/05	138
Castro	13/08	Canc.	02/10	44	18/06	23
Cianorte	09/08	51	20/11	37	15/06	63
Cornélio Procopio	-	-	05/12	42	-	-
Curitiba	04/07	149	31/10	116	09/05	166
Dois Vizinhos	24/07	43	17/10	30	22/05	50
Foz do Iguaçu	03/08	51	26/10	53	01/06	65
Francisco Beltrão	26/07	47	22/10	54	24/05	58
Goioerê	08/08	32	-	-	13/06	31
Guarapuava	13/07	55	15/10	29	18/05	68

CURSOS PRESENCIAIS EM 2012	ESCRITURAÇÃO FISCAL DIGITAL PIS/COFINS		ATUALIZAÇÃO TRABALHISTA E AS PERSPECTIVAS NO SPED FOLHA		LUCRO REAL, RTT E FCONT	
	CIDADE	DATA	PART.	DATA	PART.	DATA
Irati	11/07	46	12/11	45	16/05	70
Ivaiporã	06/08	33	-	-	11/06	34
Jacarezinho	16/08	51	-	-	21/06	34
Jaguariaíva	15/08	47	-	-	20/06	33
Lapa	03/07	33	-	-	08/05	30
Laranjeiras do Sul	23/07	33	16/10	32	21/05	49
Loanda	24/08	Canc	21/11	43	29/06	31
Londrina	20/08	104	03/12	33	25/06	84
Mal. Cândido Rondon	30/07	48	07/11	51	28/05	51
Maringá	22/08	81	28/11	26	27/06	51
Medianeira	02/08	61	25/10	47	31/05	49
Palmas	09/07	38	19/10	56	14/05	41
Palotina	-	-	08/11	35	-	-
Paranaguá	05/07	27	08/10	47	10/05	29
Paranavá	23/08	46	22/11	37	28/06	55
Pato Branco	27/07	56	18/10	61	25/05	66
Ponta Grossa	06/07	62	03/10	44	11/05	58
Prudentópolis	12/7	25	-	-	17/05	88
Rio Negro	02/07	32	-	-	07/05	30
Rolândia	-	-	04/12	38	-	-
Sº Ant. da Platina	-	-	06/12	32	-	-
Sº Ant. do Sudoeste	25/07	24	24/10	33	23/05	30
São J. dos Pinhais	-	-	09/10	21	-	-
Telemaco Borba	14/08	Canc	-	-	19/06	41
Toledo	31/07	53	06/11	44	29/05	101
Umuarama	10/08	78	09/11	80	14/06	58
União da Vitória	10/07	52	29/10	37	15/05	45
TOTAL			1.723		1.592	1.946

Balanço geral de cursos promovidos e apoiados pelo CRCPR

DESCRIÇÃO	TOTAL	PARTICIPANTES
Promovidos pelo CRCPR (presenciais)	123	5.959
Promovidos pelo CRCPR, em parceria	38	4.683
Apoiados pelo CRCPR	30	5.413
Palestras de representantes do CRCPR	36	Profissionais e estudantes da contabilidade
Eventos estaduais	2	CECOC (1.307) + 600 (Evento Mulher) = 1.907
Cursos à distância	6	3.411
TOTAL	192	21.373

Reunião da Comissão de Estudos para Educação e Desenvolvimento Profissional e Fórum Paranaense dos Coordenadores e Professores de Ciências Contábeis

Devido à necessidade de integrar cada vez mais as diretrizes curriculares das instituições de ensino superior que oferecem o curso de ciências contábeis, o CRCPR se propôs a realizar reuniões anuais com os coordenadores de cursos de contabilidade de instituições paranaenses. Em 2012, três encontros foram realizados na sede do CRCPR, um em Toledo e outro na cidade de Francisco Beltrão, totalizando cinco reuniões.

Apoio a eventos regionais

O CRCPR apoiou financeiramente um total de 30 eventos regionais que contribuíram diretamente para o desenvolvimento da ciência contábil e a capacitação profissional de milhares contabilistas e estudantes de ciências contábeis. Juntos, esses eventos somaram ao menos 5.413 participações.

EVENTOS REALIZADOS EM 2012 COM APOIO DO CRCPR	DATA	CIDADE	PARTIC.	VALOR R\$	R\$ POR PARTIC.
19º Congresso Brasileiro de Contabilidade	26 a 29/08	Belém/PA	-	-	-
1º ENESCOPAR	01 e 02/03	Curitiba	-	-	-
II Simpósio de Ciências Contábeis do Extremo Oeste do Paraná	04 a 06/06	S. Miguel do Iguazu	250	1.200,00	4,80
XXI Semana do Contador de Cianorte	21 a 25/05	Cianorte	123	1.456,82	11,84
VII Seminário de Ciências Contábeis	16 a 18/05	Telêmaco Borba	270	1.256,50	4,65
Semana do Contabilista 2012	17 e 18/05	Londrina	170	1.634,82	9,62
X Ciclo de Estudos Contábeis	22 a 24/05	Maringá	172	282,32	1,64
IV Colóquio de Ciências Contábeis	21 a 24/05	Barracão	198	1.290,00	6,52
22º Simpósio Estadual de Contabilidade	23 a 25/05	Apucarana	234	3.553,82	15,19
Semana do Contabilista	21 a 23/05	Londrina	107	2.523,50	23,58
XII Jornada de Ciências Contábeis	28/05 a 01/06	Umuarama	600	2.624,04	4,37
II Ciclo de Palestra Contábil	25/04	Curitiba	220	751,50	3,42
V Encontro Paranaense da Mulher Contabilista	20 e 21/09	Matinhos	608	2.806,60	4,62
CEPS - Congresso Empresarial de Prestadores de Serviços	16 a 19/10	Ponta Grossa	600	3.594,00	5,99
9º Congresso USP - Particip. Contabilista Luciano Gomes dos Reis	26 e 27/07	São Paulo/SP	-	-	-
XX Ciclo de Estudos Contábeis da UNICENTRO	03 a 06/09	Guarapuava	128	973,50	7,61
XX Ciclo de Estudos Contábeis da UNICENTRO	03 a 06/09	Chopinzinho	128	766,00	5,98
XVII Ciclo de Estudos Contábeis	07 a 09/08	Mal. Cândido Rondon	149	1.366,75	9,17
19º Congresso Brasileiro de Contabilidade - Part. Contabilista Cristiene Patrícia Scherch	26 a 29/08	Belém/PA	-	-	-
Controladoria Estratégica: Métricas de Planejamento Financeiro	14 a 16/08	Curitiba	20	3.920,18	196,01
XII Ciclo de Estudos Contábeis do Norte Pioneiro	23 a 26/10	Sto. Antonio da Platina	200	1.401,50	7,01
3º ENCICON - Encontro de Acadêmicos de Ciências Contábeis de Cascavel	19 a 22/09	Cascavel	676	3.545,97	5,25
IX Jornada Acadêmica de Estudos Contábeis	01 e 02/10	Londrina	0	0,00	0,00
Semana de Estudos Contábeis	18 a 21/09	Paranavaí	290	2.666,64	9,20
II Semana Acadêmica Integrada da Faculdade da Fronteira	17 a 21/09	Barracão	170	2.281,50	13,42
12º CECOC - Ciclo de Estudos Contábeis de Curitiba	29 e 30/10	Curitiba	1307	396,57	0,30
Fórum para Dirigentes Sindicais	20/09	Curitiba	100	281,00	2,81
Encontro de Ciências Contábeis - ENCICON	22 a 25/10	Maringá	-	3.971,60	-
I Congresso Brasileiro de Negócios	22 a 26/10	Cascavel	380	886,41	2,33
VIII ENCICON - Encontro de Ciências Contábeis da FAFIJAN	12 a 14/11	Jandaia do Sul	-	3.891,50	-
XXII IRACONT - Semana de Estudos de Contabilidade de Irati	24 a 28/09	Irati	236	1.511,14	6,40
XXIV Semana do Contador de Maringá	01 a 05/10	Maringá	365	3.439,20	9,42
II Ciclo de Palestra Contábil	26/09	Curitiba	190	983,50	5,18
XXXI Ciclo de Estudos Contábeis de Londrina	06 a 10/11	Londrina	-	3.990,78	-
XIV Ciclo de Palestras em Ciências Empresariais de Toledo	29/10 a 01/11	Toledo	-	1.466,90	-
XIX Congresso Brasileiro de Custos - Partic. Contabilista Leomara Battisti	12 a 14/11	Bento Gonçalves/RS	-	-	-
TOTAL			6.720	60.714,56	

Eventos estaduais organizados pelo CRCPR

V Encontro Paranaense da Mulher Contabilista

Com o maior número já registrado de participantes, o V Encontro Paranaense da Mulher Contabilista levou ao Litoral do Estado 600 pessoas, dias 20 e 21 de setembro, no SESC Caiobá, em Matinhos. A liderança e o desenvolvimento sustentável foi o tema central do encontro.

Dentre os vários momentos marcantes, destaca-se a homenagem concedida à contadora Maria Clara Cavalcante Bugarim, que recebeu o 1º Troféu Comenda Gralha Azul, criado em 2012 pela Comissão da Mulher Contabilista do CRCPR para reconhecer o esforço de mulheres que tenham notoriamente dedicado seus esforços à classe e à ciência contábil, ou cuja atuação, em quaisquer profissões, tenha se destacado na sociedade.

12º CECOC

Centenas de pessoas participaram do 12º Ciclo de Estudos Contábeis de Curitiba e Região Metropolitana, realizado nos dias 29 e 30 de outubro, no Teatro Positivo, em Curitiba.

Em sintonia com a temática central, “As competências do auditor e

consultor de empresas”, Armando Santi Filho falou sobre “Gestão do Fluxo de Caixa: Lições para grandes e pequenos negócios”. Marisa Albuquerque, diretora da divisão de Auditoria Contábil da BDO Brazil em Curitiba, abordou aspectos do cotidiano de contadores que atuam como auditor e os pré-requisitos exigidos de quem deseja seguir carreira nesta área; e Laudelino Jochem apresentou a palestra “Modelos de gestão aplicados às empresas de contabilidade: Cases de sucesso”.

Palestras e cursos de conselheiros, funcionários e colaboradores

Levar informações acerca da ciência e da profissão contábil, bem como sobre o Sistema CFC/CRCs, a estudantes de contabilidade, tem sido uma solicitação constante das instituições de ensino superior do Paraná. Assim, o CRCPR mobilizou seus representantes para abordar junto aos acadêmicos temas como as perspectivas da profissão contábil, IRPF, projeto Primeiros Passos, história da contabilidade, contabilidade internacional, dentre outros. No início do ano, havia 12 palestras planejadas, mas devido a grande demanda, esse número triplicou, e 36 palestras foram realizadas.



V Encontro Paranaense da Mulher Contabilista, em Matinhos (PR).



12º CECOC, no Teatro Positivo, em Curitiba (PR).

EVENTOS REGIONAIS DE 2012					
EVENTO	DATA	INSTITUIÇÃO / LOCAL	EVENTO	DATA	INSTITUIÇÃO / LOCAL
Aula Inaugural de Ciências Contábeis	06/03	UFPR - Curitiba	Palestra ao alunos de Ciências Contábeis	02/08	FATEB - Telemaco Borba
Palestra a alunos do curso Técnico em Contabilidade	06/03	CENAP - Cascavel	XVII Ciclo de Estudos Contábeis	07/08	UNIOESTE - Mal. Cândido Rondon
Palestra a alunos do curso Técnico em Contabilidade	29/03	ENSITEC - Curitiba	Aula Magna do Curso de Ciências Contábeis	09/08	UNIPAR - Toledo
Palestra ao corpo funcional da Itaipu Binacional	11/04	Itaipu Binacional - Curitiba	Palestra Primeiros Passos	20/08	OPET - Curitiba
II Ciclo de Palestra Contábil	25/04	UNIBRASIL - Curitiba	Ciclo de Estudos Contábeis	04/09	UNICENTRO - Guarapuava
Dia do Contador	25/04	UNIUV - União da Vitória	Semana de Estudos Contábeis	18/09	FAFIPA - Paranavaí
Palestra a alunos do curso Bacharel em Ciências Contábeis	03/05	FECEA - Apucarana	II Ciclo de Palestra Contábil	26/09	UNIBRASIL - Curitiba
Semana Acadêmica do Curso de Ciências Contábeis	18/05	PUCPR - São José dos Pinhais	Palestra a alunos do curso Técnico em Contabilidade	28/09	CENAP - Cascavel
Semana do Contabilista	21/05	INESUL - Londrina	Palestra a alunos do curso Técnico em Contabilidade	08/10	Colégio Vicente Rijo - Londrina
Treinamento Sobre o ICMS	21/05	SINCONTÁBIL - Maringá	Semana Acadêmica	19/10	Faculdade Dom Bosco - Curitiba
IV Colóquio de Ciências Contábeis	24/05	FAF - Barracão	II Semana do Contador da FEATI	22/10	FEATI - Ibaiti
22º Simpósio Estadual de Contabilidade	24/05	SICAP - Apucarana	Palestra aos Acadêmicos de Ciências Contábeis	25/10	FACEL - Curitiba
Palestra Primeiros Passos	24/05	UDC - Foz de Iguaçu	ENCICON - Encontro de Ciências Contábeis	25/10	FCV - Maringá
Aula Inaugural de Ciências Contábeis	14/06	SECAL - Ponta Grossa	Semana de Eventos Acadêmicos da IFPR	25/10	Instituto Federal do PR - Palmas
Palestra a alunos do curso Bacharel em Ciências Contábeis	21/06	FACEL - Curitiba	Palestra aos Acadêmicos de Ciências Contábeis	05/11	Estácio - Curitiba
Palestra no programa Empresa Fácil	28/06	Prefeitura de Cascavel	Semana de Profissões	07/11	Colégio Pres. Kennedy
Palestra Primeiros Passos	07/07	Contabilistas de Medianeira/PR	Semana Acadêmica	08/11	FAMEC - S. J. dos Pinhais
Palestra aos alunos de C. Contábeis e Administração	17/07	UESPAR - Palotina	VIII ENCICON - Encontro de Ciências Contábeis	14/11	FAFIJAN - Jandaia do Sul

Participação em eventos

A participação de conselheiros e funcionários em eventos contábeis é incentivada porque promove a absorção de conhecimentos atualizados. A meta para 2012 de possibilitar o treinamento em três eventos foi atingida, sendo eles:

EVENTOS NACIONAIS EM 2012	
1º ENESCOPAR - Encontro das Emp. de Serv. Contábeis do PR	01 e 02/03 - Curitiba-PR
19º CBC - Congresso Brasileiro de Contabilidade	26 a 29/08 - Belém-PA
V Encontro Paranaense da Mulher Contabilista	20 e 21/09 - Matinhos-PR

19º Congresso Brasileiro de Contabilidade

Sob o tema central “Contabilidade para o Desenvolvimento Sustentável”, o 19º Congresso Brasileiro de Contabilidade reuniu mais de cinco mil pessoas entre os dias 26 e 29 de agosto, no Hangar – Centro de Convenções e Feiras da Amazônia, em Belém do Pará. Fóruns, palestras, painéis, apresentação de trabalhos técnicos e científicos e show de artistas nacionais enriqueceram a programação. O ex-presidente dos Estados Unidos, Bill Clinton, foi um dos palestrantes. A maioria dos conselheiros do CRCPR participou do evento.



19º Congresso Brasileiro de Contabilidade, em Belém do Pará.

Gestão da Responsabilidade Socioambiental



O CRCPR tem implantado, internamente, ações que estimulam seus funcionários e conselheiros a mudanças comportamentais em benefício do meio ambiente e da sociedade, como a reutilização de papéis para impressão, a utilização de copos de vidro em detrimento dos copos plásticos, a separação do lixo, a substituição dos galões por filtros purificadores de água, dentre outras.

O rei da selva virou o rei da cidadania

A parceria entre o CRCPR e o Conselho Paranaense de Cidadania Empresarial, do Sistema Federação das Indústrias do Estado do Paraná (FIEP), possibilitou o lançamento da cartilha O Rei da Selva Virou o Rei da Cidadania, que detalha o processo de destinação de um percentual do Imposto de Renda (IR) de pessoas físicas e jurídicas – a pagar ou a restituir – aos Fundos da Criança e do Adolescente (FIA) nacional, distrital, estaduais ou municipais.

Pelo menos cinco mil exemplares foram impressos e distribuídos por todo o Paraná. Aproveitando o poder de alcance da internet, o CRCPR divulgou em todos os seus canais de comunicação um link para download da cartilha em PDF.

Em linguagem simples e didática, a publicação auxilia os profissionais da contabilidade a compreender todos os detalhes do repasse de parte do IR ao FIA e os estimula a se tornar fonte multiplicadora e engajada desta ideia. O objetivo é esclarecer principalmente que os repasses são feitos no ato da declaração por pessoas físicas e jurídicas, em ambos os casos, o valor integral das doações são deduzidos do IR devido, respeitados os respectivos limites e percentuais definidos pela Lei nº 12.594 de 2012.

O CRCPR acredita que, com sólido conhecimento a respeito do tema, a classe contábil será capaz de auxiliar empregadores e clientes a entender as vantagens sociais de doação aos fundos. Assim, quanto mais pessoas estiverem comprometidas com o atendimento e a defesa dos direitos das crianças e dos adolescentes – e cientes de seu papel social, mais humanitária será atuação pessoal e profissional de cada indivíduo. A produção contou ainda com o apoio do Hospital Pequeno Príncipe, de Curitiba.



Capa da cartilha impressa e distribuída pelo Paraná.

Programa do Voluntariado da Classe Contábil (PVCC)

Lançado em nível nacional pelo Conselho Federal de Contabilidade (CFC), o PVCC esteve em evidência em Curitiba durante o Seminário DOAR - Direção do Orçamento na Aplicação de Recursos – em 12 de setembro de 2012, quando o coordenador do projeto na região Sul, Maurício Gilberto Cândido, proferiu uma das quatro palestras gratuitas do evento, “Voluntários da Classe Contábil Brasileira”.

No Paraná, o PVCC já conta com 200 voluntários. As formas de participação no programa são divulgadas periodicamente pelo CRCPR, por meio do CRCPR Online, Folha do CRCPR, Facebook e Twitter.



Integrantes do Programa do Voluntariado da Classe Contábil (PVCC) no Paraná.

Em todo o Brasil, o programa incentiva:

A associação do contabilista à Ação Fome Zero e a participação, como consultor contábil, no Conselho de Alimentação Escolar (CAE) de estados e municípios, fiscalizando a prestação de contas e a aplicação dos recursos transferidos pelo Programa de Alimentação Escolar (PNAE), o Programa da Merenda. Na página de Relações Sociais do CRCPR, é possível baixar a cartilha Como Apoiar o Trabalho do Conselho de Alimentação Escolar – CAE, do CFC.

A disseminação de informações sobre a destinação de parte do IR ao Fundo dos Direitos da Criança e do Adolescente (FIA). Iniciativa notória neste sentido foi a publicação da cartilha O rei da selva virou o rei da cidadania.



Maurício G. Cândido, coordenador do PVCC para a Região Sul, com Lucélia Lecheta, presidente do CRCPR, no seminário DOAR.

Doe um agasalho, aqueça um coração

O CRCPR realiza anualmente a campanha Doe um agasalho, aqueça um coração, que visa arrecadar roupas e cobertores, novos ou usados, para distribuição entre entidades beneficentes em todo o Estado. A nobre causa une conselheiros e funcionários da casa, profissionais da contabilidade e a sociedade em geral.



Logomarca da Campanha do Agasalho 2012.



Entrega de doações ao Lar dos Idosos da cidade de Toledo.

Em 2012, a campanha foi realizada simultaneamente, entre julho e agosto, em dez cidades paranaenses: Campo Mourão, Cascavel, Curitiba, Foz do Iguaçu, Francisco Beltrão, Guarapuava, Londrina, Maringá, Ponta Grossa e Toledo. O álbum de fotos completo da Campanha do Agasalho 2012 pode ser acessado em facebook.com/CRCPR.

As instituições atendidas foram:

- Amiga dos Sonhos, de Curitiba
- Centro de Nutrição Infantil, de Foz do Iguaçu
- Lar dos Idosos, de Toledo
- Casa de Passagem São José, de Campo Mourão
- Albergue Frederico Ozanam, de Guarapuava
- Recanto da Criança, de Cascavel
- Associação de Proteção à Maternidade e à Infância Haroldo Beltrão, de Francisco Beltrão



Entrega de doações ao Instituto Amiga dos Sonhos, em Curitiba.

Saúde: prevenção

Em 2012, Curitiba, Apucarana, Campo Mourão, Cascavel, Francisco Beltrão, Foz do Iguaçu, Guarapuava, Londrina, Paranavaí, Paranaguá, Pato Branco, Ponta Grossa, Toledo e Umuarama sediaram no dia 25 de Outubro o do **Dia da Saúde do Profissional da Contabilidade**, parceria entre CRCPR, SESC-PR e o Sistema Fecomércio.

Nesta data, foram oferecidos gratuitamente testes de glicemia, urina e colesterol. Os profissionais da contabilidade receberam orientações sobre a profilaxia e o diagnóstico precoce dos cânceres de mama, útero de próstata. Mediram a pressão arterial, o índice

de massa corporal e ganharam uma sessão de massagem. Dentre outras atividades, houve também orientação nutricional, sobre riscos cardiovasculares e a respeito da doação de órgão e tecidos.

Em Maringá, o evento foi realizado simultaneamente ao XX Jocopar – os Jogos dos Contabilistas do Paraná, promovido pela Federação dos Contabilistas, a Fecopar. O maior evento esportivo de profissionais liberais do país tem o apoio do CRCPR. A prática saudável de esportes é um caminho certo para o equilíbrio entre corpo e mente!



Profissionais recebem orientação nutricional no dia 25 de outubro.



Dia da Saúde: homem mede a pressão arterial na sede do CRCPR.



Sessão de massagem para contabilistas.



Quadra esportiva em Maringá: Dia da Saúde foi realizado paralelamente ao Jocopar.

Projeto Valor à Vida

A Santa Casa de Curitiba, referência em transplantes no Paraná, lançou em maio de 2012 o Projeto Valor à Vida, que conta com o apoio do CRCPR. O objetivo da iniciativa é captar recursos, por meio do site www.doesantacasa.org.br, para dar conta plenamente e expandir os serviços que em cerca de 80 % são voltados a pacientes do SUS.

Com o slogan “Marta não está preocupada com a queda da Bolsa de Nova Iorque. Ela está preocupada com a alta da Maria”, o projeto aposta na colaboração dos investidores sociais.

Marta não está preocupada com a queda da bolsa. Ela está preocupada com a alta da Cristina.

Marta é uma investidora social. Seja um você também.

Ser um investidor social é fácil. Basta ajudar a Irmandade da Santa Casa de Misericórdia de Curitiba. Com isso, você ajuda quem precisa e tem o melhor retorno do seu investimento: o nosso mais sincero obrigado.

Acesse www.doesantacasa.org.br ou ligue 0800 645 1800 e faça sua doação.

O CRCPR apoia a campanha de captação de recursos da Santa Casa de Curitiba.

25 de abril e 22 de setembro

No Dia do Profissional da Contabilidade – 25 de abril – e no Dia do Contador – 22 de setembro – foram veiculadas mensagens aos profissionais cadastrados no sistema do CRCPR.

25 DE ABRIL

Caro contabilista,

Vejo com muita satisfação e orgulho que a classe contábil brasileira arcaçou muito nos últimos tempos, sendo hoje muito mais percebida e valorizada nas empresas, nos órgãos públicos e na sociedade.

Significa que nos tornamos indispensáveis ao desenvolvimento econômico e social do país e também que assumimos o desafio de buscar o nosso reconhecimento, enfrentando com brilho e coragem os desafios do crescimento.

No dia 25 de abril comemoramos o nosso dia e tenho uma mensagem especial para você.

Lucélia Lecheta
Presidente do CRCPR

[Clique aqui e veja mensagem](#)

Banner da campanha do Dia do Contabilista, 25 de abril.

22 de setembro

Parabéns, contador!

Primeiro, pela escolha de uma profissão fundamental ao desenvolvimento econômico, social e cultural do país.

Segundo, por seu trabalho incansável na elaboração das informações patrimoniais e financeiras das organizações, conforme os princípios fundamentais da ciência contábil: As demonstrações contábeis são decisivas ao planejamento das empresas e à transparência dos órgãos públicos.

E ainda, por assumir o desafio de elevar a nossa atividade ao nível da contabilidade internacional, assimilando os novos conceitos e práticas, adotando a atualização contínua como reger profissional e atuando sempre com inteligência, ética, justiça e respeito.

Não por acaso, nossa profissão é cada vez mais reconhecida como um dos pilares das transformações pelas quais passam o Brasil e o mundo.

Lucélia Lecheta
Presidente do Conselho Regional de Contabilidade do Paraná.

Banner da campanha do Dia do Contador, 22 de setembro.

Movimento A Sombra do Imposto

O CRCPR é uma das 40 entidades parceiras do movimento “A Sombra do Imposto”. Em 2012 foi lançada a terceira edição da cartilha que tematiza a corrupção e seus efeitos sobre a carga tributária brasileira.

Iniciado em outubro de 2010, o movimento já distribuiu 1,8 milhão de exemplares das duas edições anteriores. A cartilha traz informações sobre o ranking da corrupção: o Brasil está em 73º lugar numa relação de 183 países.

A cartilha está disponível para download no site www.fiepr.org.br/sombradoimposto.



Capa da terceira edição da cartilha A Sombra do Imposto.

Campanha Transparência nas Eleições 2012

No dia 5 de julho foi realizado, no auditório do CRCPR, seminário sobre prestação de contas eleitorais com a meta de capacitar profissionais que trabalham direta e indiretamente com o processo de eleições, entre eles contadores, advogados, administradores financeiros de campanhas eleitorais, candidatos a prefeitos e vereadores, bem como representantes de comitês financeiros e partidos políticos.

Principais temas das palestras: “Aspectos Legais das Eleições 2012” e “Prestação de Contas Eleitoral: Legislação x Prática”. Depois de Curitiba, o seminário foi levado às cidades de Londrina, dia 13 de agosto, Maringá, dia 14, e Cascavel, dia 20.



Seminário do projeto de Transparência na Prestação de Contas Eleitorais.

Feirão do Imposto

O CRCPR é parceiro também do Feirão do Imposto, coordenado no estado pelo Conselho de Jovens Empresários (CJE) da Associação Comercial do Paraná (ACP). Em 2012, o evento foi realizado dia 15 setembro no centro de Curitiba com o objetivo de conscientizar a população sobre a alta carga tributária paga em cima de produtos e serviços utilizados no dia a dia. Houve exposição de produtos de consumo popular com suas respectivas cargas tributárias e passeata.



Passeata do Feirão do Imposto no Centro de Curitiba.

Dia da Mulher

Palestra, precedida por um coquetel de confraternização, fez parte da comemoração ao Dia Internacional da mulher, dia 7 de março, no CRCPR. Iniciativa da Comissão da Mulher Contabilista do CRCPR, em parceria com o Instituto Paranaense da Mulher Contabilista -IPMCont, Sindicato dos Contabilistas de Curitiba – Sicontiba, Sindicato das Empresas de Serviços Contábeis e das Empresas de Assessoria, Perícia, Informações e Pesquisas - SESCAP-PR, Federação dos Contabilistas do Paraná – Fecopar e Academia de Ciências Contábeis do Paraná.



Evento comemorativo ao Dia Internacional da Mulher 2012.

Declare Certo

Mais de mil contribuintes receberam orientação, dia 13 de abril, sobre a Declaração do Imposto de Renda 2012, na 9ª edição da campanha Declare Certo, iniciativa do Sescap-PR com apoio do CRCPR e demais entidades contábeis do estado. Além de Curitiba, houve atendimento simultâneo também em Araçongas, Cascavel, Foz do Iguaçu, Guarapuava, Maringá, Pato Branco, Toledo e Umuarama, Apucarana e Francisco Beltrão.

Além de ensinar a declarar, os profissionais voluntários da área contábil orientaram o contribuinte a fazer o repasse de parte do seu imposto de renda (devido) ao Fundo para a Infância e Adolescência (FIA).



Conselheiro orienta contribuinte durante a campanha Declare Certo.

Um código para defender os contribuintes

Tramita no Senado projeto de lei que, se aprovado, poderá representar aos contribuintes brasileiros o mesmo que o Código de Defesa dos Consumidores significou para esse segmento. O texto, que propõe a criação do Código de Defesa do Contribuinte, foi consolidado com base em audiências públicas e sugestões de diversas fontes. Reunidas em torno do Conselho de Assuntos Tributários da Federação das Indústrias do Estado do Paraná (Fiep), entidades paranaenses, entre elas, o CRCPR, a Fecopar, o Sescap-PR e o Sicontiba, estão entre as colaboradoras, debatendo e apresentando sugestões para aprimorar o projeto. As entidades contábeis abordaram as obrigações acessórias excessivas e as multas abusivas.



Presidentes do Sescap-PR e do CRCPR entregam ao senador Armando Monteiro propostas para o Código de Defesa do Contribuinte.

Doação de alimentos

Muitos dos eventos gratuitos promovidos ou apoiados pelo CRCPR condicionaram a participação apenas à doação de alimentos. Dessa forma, estimula-se no profissional da contabilidade a cidadania e a consciência social. Além de atualizar seus conhecimentos, ele contribui para com as ações sociais do Conselho e da sociedade.

Em 2012, o CRCPR arrecadou e distribuiu, pelo menos:

- 1944 quilos de alimentos não perecíveis
- 98 latas de leite

Instituições atendidas:

- Socorro aos Necessitados
- Creche Dom Orione
- Associação Beneficente Frei Miguel
- Associação Beneficente São Roque
- Carlos Crema Assistência Social
- Centro Espírita Abibe Isfer
- Igreja Evangélica Assembleia de Deus
- Instituto Amiga dos Sonhos
- Paróquia Nossa Senhora de Fátima
- Viva Amigos
- APAC



Latas e pacotes de leite em pó arrecadados em evento na sede do CRCPR.



Natal Solidário

Quem nunca esperou ansioso, quando criança, por um brinquedo no Natal? Meninos e meninas carentes, muitos deles privados até mesmo dos direitos sociais mais elementares, nem sempre tem a sorte e a oportunidade de vivenciar a magia do Natal como toda criança merece.

Embora ciente do limitado poder de transformação social que a mera distribuição de donativos representa, o CRCPR promove anualmente a Campanha Natal Solidário, no intuito de proporcionar aos pequenos momentos de alegria e diversão. A ideia é mobilizar a classe contábil para a arrecadação de donativos e distribuí-los a crianças carentes.

Em 2012, caixas de doações identificadas com a logomarca da campanha foram distribuídas nos escritórios, delegacias e na sede. Em Curitiba, a doação de brinquedos foi impulsionada pela realização de um seminário gratuito que abordava distintos aspectos da contabilidade pública. Na ocasião, cerca de 450 pessoas doaram, juntas, centenas de brinquedos novos para a campanha. Bonecas, bolas, jogos e carrinhos, e também fraldas geriátricas foram arrecadados neste e em outros eventos realizados na capital.



Meninos que vivem no orfanato Lar Sagrada Família, em Campina Grande do Sul (PR), recebem presentes arrecadados pela Campanha Natal Solidário.



Menina ganha boneca na véspera do Natal em Campina Grande do Sul (PR).

Instituições atendidas na região metropolitana de Curitiba

Orfanato Lar Sagrada Família

O orfanato, que integra a União Fraternal Divina Piedade, fica no bairro Jardim Paulista, em Campina Grande do Sul. Dirigido por padres missionários, abriga meninos de 6 a 17 anos. A Divina Piedade é uma instituição legalizada perante o Poder Judiciário e os conselhos municipais da criança e do adolescente de Campina Grande do Sul, Colombo e Quatro Barras.

Família indicada pela Dona Maria das Graças, funcionária do CRCPR

Ainda em Campina Grande do Sul, um grupo do CRCPR entregou brinquedos no bairro Santa Rita, onde vive, em situações precárias, uma família com oito filhos, seis deles ainda crianças: duas meninas, dois meninos e dois bebês.

Asilo Belo Lar

Em Pinhais, representantes do CRCPR levaram ao Asilo Belo Lar dezenas de pacotes de fraldas geriátricas. A instituição é amparada pelo Movimento Amiga dos Sonhos, que promove ações para a melhoria de vida de meninas, mulheres e idosas necessitadas.

Associação Casa do Pai

A jovem conselheira Jéssica Dallagrana ceou com as crianças da instituição e Papai Noel distribuiu presentes aos pequenos. A Casa do Pai é uma entidade sem fins lucrativos, de cunho social, com sede no bairro Ahú, em Curitiba. Sua finalidade é proporcionar meios para que crianças em situação de risco se tornem cidadãos participantes.

Instituições atendidas no interior do Paraná

- Associação de Proteção à Maternidade e à Infância (APMI) de Francisco Beltrão
- Associação de Portadores de Fissura Lábio-Palatal de Cascavel
- Em Lapa, as doações foram entregues a uma comunidade do distrito de Água Azul, por indicação da Pastoral da Criança local.
- Em Umuarama, Papai Noel entregou presentes nos bairros Jardim Cruzeiro e Ouro Preto - a ação contou com o apoio do Sincouma.



Criança pausa para foto em Campina Grande do Sul (PR).

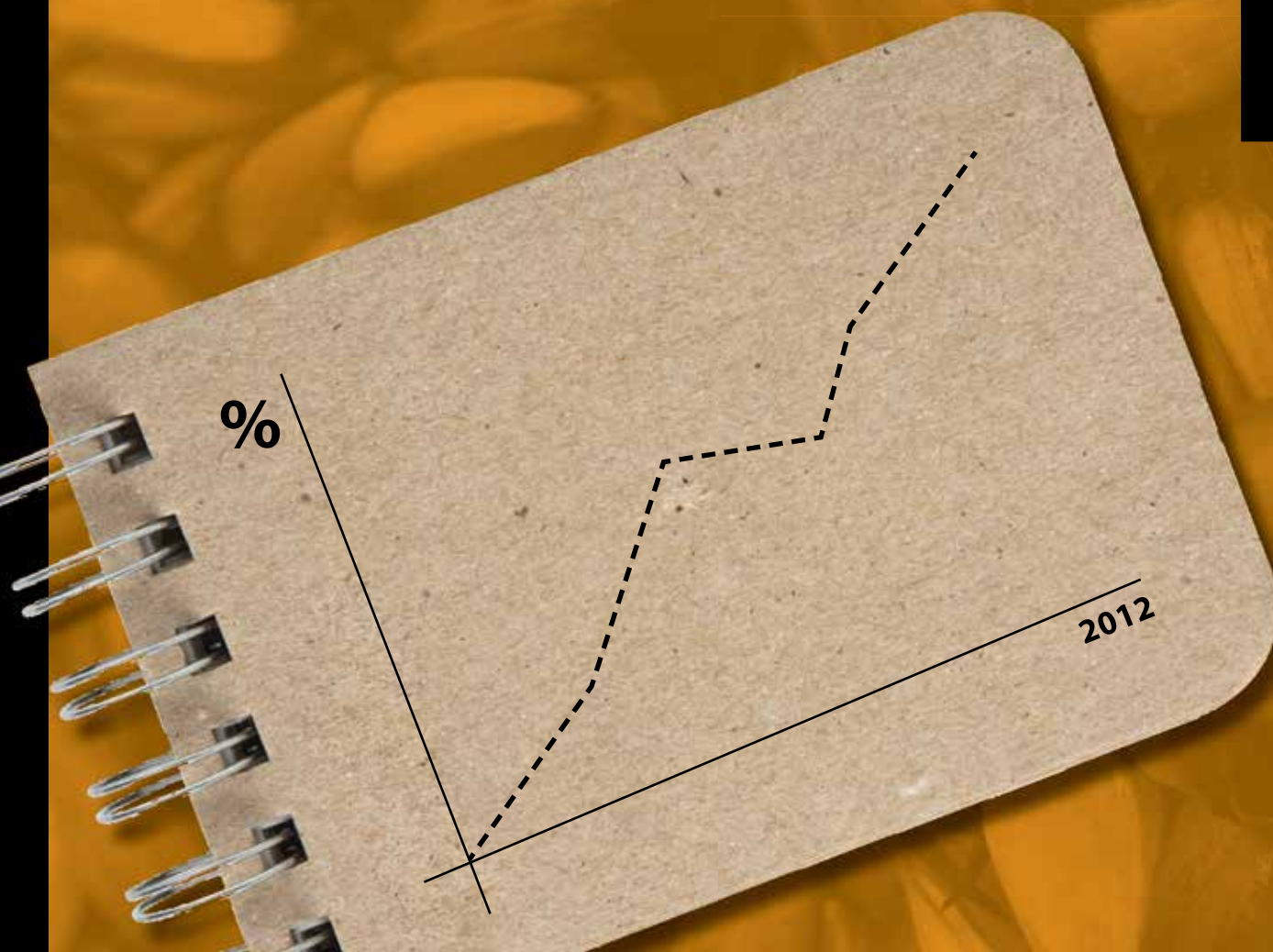
O escritório regional de Toledo participou da campanha local da cidade, o Natal Sem Fome, realizado em parceria com a Associação dos Contabilistas da cidade e o Sescap/PR. Ao todo, 13 mil quilos de alimentos foram distribuídos a oito entidades assistenciais: Ação Social, Casa de Maria, Lar dos Idosos, Aldeia Betesda, Creche Ledi Mass, Dorcas, Apada e Albergue noturno Alan Kardec.



Asilo Belo Lar, em Pinhais, também foi beneficiado pelo Natal Solidário.

Balço Socioambiental em Dados

Por meio de indicadores extraídos do planejamento das atividades e das informações contábeis patrimoniais e orçamentárias, este capítulo apresenta uma síntese da situação financeira e patrimonial da instituição. Mostra ainda com o que os recursos arrecadados foram gastos: recursos humanos, tributos, encargos, etc. Particularmente reveladores são os resultados das pesquisas de satisfação da classe contábil e dos funcionários.



Contabilistas aprovam o CRCPR

As duas pesquisas do gráfico abaixo, referentes ao primeiro e segundo semestres de 2012, refletem o grau de satisfação ou insatisfação dos profissionais da contabilidade que atuam no estado Paraná em relação ao CRCPR, especificamente em relação a fatores como condições ambientais da estrutura física na sede, nos escritórios e delegacias; atendimento, eficiência dos setores, comunicação, programas, projetos, ações e imagem institucional, entre outros aspectos.

Uma leitura geral mostra um quociente de satisfação positivo, tendo ocorrido inclusive um ganho de satisfação de um semestre para o outro, superávit da ordem de 66,38.

Entre os indicadores com as mais altas taxas de ganho destacam-se: estacionamento, segurança, os serviços financeiros e da contabilidade e da informática. Levando em conta as duas pesquisas, os mais altos índices de satisfação foram verificados nos itens: infraestrutura (80,30% -78,91%), limpeza e higiene (84,32% -83,49%).

Indicadores essenciais como eficácia, eficiência, cursos, treinamentos e o site institucional obtiveram aprovação de mais de 70% dos profissionais que responderam a pesquisa.

A primeira amostra foi coletada no mês de agosto de 2012 e a segunda no mês de janeiro de 2013.

INDICADORES DE SATISFAÇÃO DOS CONTABILISTAS		1º SEMESTRE 2012	2º SEMESTRE 2012	E %	PESO	GRAU DE SATISFAÇÃO	GRAU DE INSATISFAÇÃO
Condições Físicas e ambientais							
1	Infraestrutura (móveis, espaço, equipamentos)	80,30	78,91	-1,73	2	0,00	3,47
2	Localização (facilidade de acesso)	80,09	79,61	-0,60	2	0,00	1,20
3	Estacionamento (disponibilidade de vagas)	58,05	60,69	4,56	2	9,11	0,00
4	Horário de funcionamento	77,88	77,93	0,07	2	0,14	0,00
5	Segurança	73,55	75,83	3,10	2	6,20	0,00
6	Limpeza e higiene	84,32	83,49	-0,99	2	0,00	1,97
Atendimento							
7	Do corpo diretivo em geral (presidência, conselheiros e delegados)	72,35	72,95	0,82	3	2,47	0,00
8	Do corpo funcional em geral (setores / funcionários)	79,32	79,25	-0,09	3	0,00	0,27
9	Do serviço de telefonia e recepção	79,19	79,27	0,10	3	0,29	0,00
10	Do agendamento / cumprimento da hora marcada	69,32	70,00	0,98	2	1,95	0,00
11	Precisão e confiabilidade nas informações prestadas (eficácia)	77,73	79,20	1,89	2	3,78	0,00
12	Agilidade no retorno de informações (eficiência)	73,35	74,83	2,02	3	6,06	0,00
13	Solução imediata de problemas (eficiência)	71,82	72,97	1,60	3	4,81	0,00
14	Inscrição e matrícula em eventos	75,98	72,97	-3,95	3	0,00	11,86
Desempenho dos Setores							
15	Presidência	65,56	68,58	4,60	3	13,79	0,00
16	Registro	77,03	75,40	-2,11	4	0,00	8,45
17	Fiscalização	72,29	70,49	-2,50	4	0,00	9,99
18	Administração	68,82	69,73	1,32	4	5,30	0,00
19	Desenvolvimento Profissional	71,88	70,75	-1,58	3	0,00	4,73
20	Controle Interno	56,92	61,90	8,75	3	26,24	0,00
21	Contabilidade / Financeiro	57,73	61,65	6,80	3	20,41	0,00
22	Cobrança	68,46	67,01	-2,11	3	0,00	6,34
23	Jurídico	49,00	52,70	7,55	3	22,64	0,00
24	Informática	58,12	62,95	8,30	3	24,91	0,00
25	Biblioteca e museu	45,13	48,10	6,58	2	13,17	0,00
26	Comunicação / imprensa	67,09	67,03	-0,09	3	0,00	0,27
Comunicação com os Contabilistas							
27	Jornal	73,31	72,89	-0,57	2	0,00	1,15
28	Revista	70,85	68,23	-3,69	2	0,00	7,38
29	Boletins informativos / periódicos	75,94	76,19	0,33	2	0,67	0,00
30	Site do CRCPR	81,58	80,98	-0,74	2	0,00	1,48
31	Publicação de livros	56,80	57,44	1,12	2	2,25	0,00
32	Divulgação de eventos (cursos, seminários, congressos etc)	77,80	76,38	-1,83	2	0,00	3,65
33	Divulgação de normas da categoria	72,48	73,75	1,75	3	5,25	0,00
Programas, Projetos e Imagem Institucional							
34	Cursos e treinamentos	73,68	70,20	-4,73	4	0,00	18,91
35	Palestras	72,05	68,98	-4,26	3	0,00	12,78
36	Congressos, convenções, encontros e fóruns	67,20	64,57	-3,91	2	0,00	7,83
37	Parcerias com instituições públicas (Receita Federal, Junta Comercial, etc)	64,77	65,79	1,57	2	3,14	0,00
38	Imagem do CRCPR	79,89	78,10	-2,23	2	0,00	4,47
Unidade de Satisfação dos Contabilistas (USC)						172,56	-
Unidade de Insatisfação dos Contabilistas (UIC)						-	106,18
Superávit no Grau de Satisfação dos Contabilistas (USC - UIC)						-	66,38
TOTAL						172,56	172,56

Pesquisa de satisfação - funcionários

Não é possível extrair as mesmas conclusões das duas pesquisas feitas com os funcionários do CRCPR na mesma época das realizadas com os profissionais da contabilidade. Se em alguns indicadores houve ganho de satisfação, noutros houve considerável perda resultando ao final em um déficit da ordem de 197,49.

Enquanto melhorou o grau de satisfação em relação à climatização dos ambientes, equipamentos, relacionamento com a presidência e

vice-presidência, plano de saúde, auxílio educação e vale-transporte, alguns indicadores receberam nota alta de insatisfação, entre eles: veículos disponíveis para o trabalho, relacionamento com a chefia imediata e com os conselheiros, participação na tomada de decisões, distorções nas atribuições de trabalho, interação no trabalho, política de promoção e reconhecimento, recreação e desporto, participação em eventos e eventos comemorativos.

INDICADORES DE SATISFAÇÃO DOS FUNCIONÁRIOS	1º SEMESTRE 2012	2º SEMESTRE 2012	E %	PESO	GRAU DE SATISFAÇÃO	GRAU DE INSATISFAÇÃO
Condições Físicas e ambientais						
1 Climatização do ambiente (funcionamento, temperatura e circulação)	65,31	76,05	16,46	2	32,91	0,00
2 Iluminação do ambiente (qualidade)	83,27	84,74	1,77	2	3,53	0,00
3 Acústica (nível de ruído)	78,78	77,63	-1,45	2	0,00	2,90
4 Espaço físico (tamanho)	77,96	83,95	7,68	3	23,04	0,00
5 Limpeza e Manutenção	74,29	71,32	-4,00	3	0,00	11,99
6 Móveis (quantidade e qualidade)	83,67	82,63	-1,25	3	0,00	3,74
7 Computadores e equipamentos (quantidade e qualidade)	70,20	79,47	13,20	4	52,82	0,00
8 Veículos (disponíveis para realização do trabalho)	61,63	55,79	-9,48	2	0,00	18,96
9 Material de expediente (quantidade, qualidade e recebimento)	80,41	81,58	1,46	3	4,37	0,00
10 Segurança	80,00	76,84	-3,95	2	0,00	7,89
Relacionamento						
11 Prestadores de serviços	72,65	73,95	1,78	2	3,56	0,00
12 Colegas do mesmo setor	82,45	85,00	3,09	4	12,38	0,00
13 Colegas de setores diferentes	79,59	80,00	0,51	3	1,54	0,00
14 Chefia imediata (diretor ou coordenador ou gerente responsável)	72,65	58,16	-19,95	4	0,00	79,80
15 Conselheiros	66,94	53,68	-19,80	4	0,00	79,20
16 Presidência e Vice-presidências	75,10	79,74	6,17	4	24,69	0,00
Satisfação funcional						
17 Horário de trabalho	85,31	80,53	-5,60	2	0,00	11,21
18 Pontualidade no pagamento dos salários	95,92	93,16	-2,88	4	0,00	11,51
19 Remuneração em relação ao mercado	47,76	50,53	5,80	3	17,41	0,00
20 Reajuste salarial	48,98	52,63	7,46	3	22,37	0,00
21 Participação na tomada de decisões	49,80	41,32	-17,03	3	0,00	51,09
22 Trabalho ou atividade executada compatível com as atribuições do cargo	82,04	72,63	-11,47	3	0,00	34,41
23 Interação do seu trabalho com os demais setores	80,00	71,05	-11,18	3	0,00	33,55
24 Política de Promoção e Reconhecimento	33,47	37,89	13,22	3	39,67	0,00
25 Imagem institucional	78,78	67,89	-13,81	3	0,00	41,44
Atividades sociais						
26 Plano de Saúde e Plano Odontológico	48,16	61,58	27,85	3	83,56	0,00
27 Auxílio Educação (pós-graduação e idioma)	28,16	33,68	19,60	2	39,21	0,00
28 Vales (transporte e refeição)	59,59	67,11	12,61	3	37,82	0,00
29 Cursos e treinamentos	51,43	49,47	-3,80	2	0,00	7,60
30 Recreação e desporto	51,43	31,58	-38,60	1	0,00	38,60
31 Participação em eventos (seminários, congressos, simpósios, fóruns)	50,20	38,16	-23,99	2	0,00	47,99
32 Eventos comemorativos (confraternização natalina, aniversários, etc)	61,22	42,11	-31,23	2	0,00	62,46
Comunicação interna						
33 Meio de comunicação (fone, fax e internet)	80,41	80,00	-0,51	3	0,00	1,52
34 Comunicação e tempo de resposta (oral e escrita)	73,47	65,26	-11,17	2	0,00	22,34
35 Divulgação dos eventos promovidos pelo CRCPR	71,43	67,37	-5,68	2	0,00	11,37
36 Divulgação e conhecimento das normas internas	65,71	63,68	-3,09	2	0,00	6,18
37 Sinalização (placas indicadoras)	78,37	74,21	-5,30	2	0,00	10,61
Unidade de Satisfação dos Funcionários (USF)					398,87	-
Unidade de Insatisfação dos Funcionários (UIF)					-	596,36
Deficit no Grau de Satisfação dos Funcionários (USF - UIF)					197,49	-
TOTAL					596,36	596,36

Notas explicativas

A Demonstração do Valor Adicionado- DVA e os indicadores operacionais foram elaborados de acordo com a Resolução CFC nº 1138/08, Pronunciamento Técnico CFC nº 09, que aprovam a NBC TC 09.

Os dados para elaboração da DVA e indicadores foram extraídos do Balanço Patrimonial, Balanço Orçamentário, da Demonstração das Variações Patrimoniais e do plano de trabalho.

Visando a harmonização e adequação da estrutura contábil do setor público foram aplicadas mudanças de critérios contábeis como adoção do princípio da competência e ajustes de valores nos créditos a receber a curto e longo prazo.

Recursos humanos e impostos, taxas, contribuições e encargos sociais cresceram devido à contratação de novos funcionários, através de concurso público, das mais variadas áreas de atuação administrativa.

As perdas de valores do ativo correspondem a mudança de critérios contábeis, incorporando ao patrimônio valores relativos a perdas de créditos a receber de curto e longo prazo, que geraram o déficit patrimonial verificado no exercício.

Os indicadores representam onde os recursos recebidos foram alocados, assegurando adequada infraestrutura logística junto ao CRCPR para promover a excelência na qualidade dos serviços prestados aos contabilistas e a toda sociedade.

DEMONSTRAÇÃO DO VALOR ADICIONADO - DVA				
CÁLCULO DO VALOR ADICIONADO - VALORES EM R\$ 2012	2012	%	2011	%
1. RECEITAS	14.882.556	-	15.409.380	-
1.1 Contribuições	13.378.850	-	13.504.091	-
1.2 Exploração de Serviços	730.309	-	482.016	-
1.3 Outras Receitas Correntes	773.397	-	1.423.273	-
2. INSUMOS ADQUIRIDOS DE TERCEIROS	9.111.254	-	5.277.180	-
2.1 Materiais e Equipamentos adquiridos de Terceiros	266.102	-	232.999	-
2.2 Serviços de Terceiros	2.972.845	-	3.052.740	-
2.3 Perda de Valores Ativos	5.097.373	-	1.991.441	-
2.4 Depreciações e Amortizações	774.934	-	-	-
3. VALOR ADICIONADO BRUTO [1 - 2]	5.771.302	-	10.132.200	-
4. PROVISÃO PARA CONTINGÊNCIAS CÍVEIS	(423.516)	-	(23.115)	-
5. VALOR ADICIONADO RECEBIDO EM TRANSFERÊNCIA	2.961.796	-	680.451	-
5.1 Financeiras	2.961.796	-	680.451	-
6. VALOR ADICIONADO TOTAL A DISTRIBUIR [3 - 4 + 5]	8.309.582	0	10.789.536	0
7. DISTRIBUIÇÃO DO VALOR ADICIONADO				
7.1 Recursos Humanos	4.754.290	57,21%	4.074.085	37,76%
7.2 Impostos, Taxas, Contribuições e Encargos Sociais	820.767	9,88%	702.847	6,51%
7.3 Contribuições Sociais e Estatutárias	2.724.001	32,78%	2.721.914	25,23%
7.4 Auxílios Financeiros a Delegacias	134.700	1,62%	137.200	1,27%
7.5 Aluguéis	125.028	1,50%	64.717	0,60%
7.6 Superávit /Deficit do Exercício	(249.204)	-3,00%	3.088.773	28,63%
TOTAL DO VALOR ADICIONADO DISTRIBUÍDO	8.309.582	100 %	10.789.536	100%

1. INDICADORES DO RESULTADO OPERACIONAL E SOCIAL

1.1	Demonstração do Resultado do Exercício	Valores em R\$ 2012	Valores em R\$ 2011
	Receita Bruta	17.844.352	16.089.831
	(-) Contribuições Sociais e Estatutárias (*)	(2.724.001)	(2.721.914)
	Receita Líquida	15.120.351	13.367.917
	(-) Despesas com Atividades Operacionais	(1.847.511)	(1.778.986)
	(-) Despesas com Remuneração do Pessoal	(4.754.290)	(4.074.085)
	(-) Despesas com Tributos, Contribuições e Encargos Sociais	(820.767)	(702.847)
	(-) Despesas com Benefícios Sociais à Comunidade	(273.552)	(228.168)
	(-) Outras Despesas	(7.673.435)	(3.495.058)
	Superávit/Déficit do Exercício	(249.204)	3.088.773
(*) Contribuições Estatutárias - FIDES Fundo de Integração e Desenvolvimento) - Cota-Parte CFC			
1.2	Patrimônio Social	24.129.487	37.279.024

2. INDICADORES DAS ATIVIDADES OPERACIONAIS

	2012				2011			
	VALORES	% REC. LÍQ.	% DEFICIT	% PATR. SOCIAL	VALORES	% REC. LÍQ.	% SUPERÁVIT	% PATR. SOCIAL
2.1. Apoio à Fiscalização Preventiva do Exercício Profissional	328.702	2,17%	-131,90%	1,36%	222.028	1,66%	7,19%	0,60%
2.2. Educação Continuada	474.823	3,14%	-190,54%	1,97%	488.541	3,65%	15,82%	1,31%
2.3. Divulgações Técnicas e Institucionais	1.344	0,01%	-0,54%	0,01%	33.938	0,25%	1,10%	0,09%
2.5. Representações em Eventos	327.439	2,17%	-131,39%	1,36%	425.535	3,18%	13,78%	1,14%
2.6. Reuniões Regimentais e de Planejamento / Seminários Internos	671.369	4,44%	-269,41%	2,78%	539.321	4,03%	17,46%	1,45%
2.10. Capacitação Profissional de Funcionários	43.834	0,29%	-17,59%	0,18%	52.144	0,39%	1,69%	0,14%
2.11 Eleições	-	0,00%	0,00%	0,00%	17.479	0,13%	0,57%	0,05%
TOTAL DOS INDICADORES DAS ATIVIDADES OPERACIONAIS	1.847.511	12,22%	-741,36%	7,66%	1.778.986	13,31%	57,60%	4,77%

3. GESTÃO DE PESSOAL - INFORMAÇÕES GERAIS

RECURSOS HUMANOS		2011				2012			
		ADMINISTRAÇÃO				ADMINISTRAÇÃO			
		Executiva	Corpo Funcional	Terceirizados	Total	Executiva	Corpo Funcional	Terceirizados	Total
3.1. Efetivos em 31/12			52		52		61		61
3.1.1. Participação por sexo	Homens	-	32	-	32	-	35	-	35
	Mulheres	-	20	-	20	-	26	-	26
3.1.2. Percentual de ocupantes de cargos de chefia	Homens	-	9	-	9	-	10	-	10
	Mulheres	-	3	-	3	-	2	-	2
3.2. Faixas Etárias em 31/12									
3.2.1. Menores de 18 anos		-	0	-	0	-	0	-	0
3.2.2. De 18 a 35 anos		-	10	-	10	-	17	-	17
3.2.3. De 36 a 60 anos		-	38	-	38	-	38	-	38
3.2.4. Acima de 60 anos		-	4	-	4	-	6	-	6
3.3. Tempo de Serviço em 31/12									
3.3.1. Até 1 ano		-	2	-	2	-	10	-	10
3.3.2. Acima de 1 até 5 anos		-	14	-	14	-	10	-	10
3.3.3. Acima de 5 até 10 anos		-	1	-	1	-	6	-	6
3.3.4. Acima de 10 anos		-	35	-	35	-	35	-	35
3.4. Variação do Corpo Funcional									
3.4.1 Movimentações no Corpo Funcional		-	2	-	2	-	14	-	14
3.4.1.1. Demissões no ano		-	1	-	1	-	3	-	3
3.4.1.2. Aposentadorias no ano		-	0	-	0	-	0	-	0
3.4.1.3. Afastamentos por outros motivos		-	1	-	1	-	1	-	1
3.4.1.4. Admissões no ano		-	0	-	0	-	10	-	10
3.4.2. Ações Trabalhistas movidas contra a entidade		-	0	-	0	-	0	-	0
3.4.2.1. Número de processos trabalhistas movidos contra a entidade		-	0	-	0	-	0	-	0
3.4.2.2. Número de processos trabalhistas julgados procedentes		-	0	-	0	-	0	-	0
3.4.2.3. Número de processos trabalhistas julgados improcedentes		-	0	-	0	-	0	-	0
3.4.2.4. Número de processos trabalhistas em que houve acordo		-	0	-	0	-	0	-	0
3.5. Serviços Terceirizados em 31/12									
3.5.1. Número de pessoas em serviços terceirizados		-	-	17	17	-	-	23	23

3. GESTÃO DE PESSOAL - INFORMAÇÕES GERAIS (CONTINUAÇÃO)

RECURSOS HUMANOS	2011				2012			
	ADMINISTRAÇÃO				ADMINISTRAÇÃO			
	Executiva	Corpo Funcional	Terceirizados	Total	Executiva	Corpo Funcional	Terceirizados	Total
3.6. Estagiários								
3.6.1. Número de estagiários em 31/12	-	12	-	12	-	9	-	9
3.7. Escolaridade e Formação								
3.7.1. Nível de Escolaridade								
3.7.1.1. Analfabeto	-	0	-	0	-	0	-	0
3.7.1.2. Com Ensino Fundamental								
3.7.1.2.1. Com Ensino Fundamental	-	5	-	5	-	5	-	5
3.7.1.3. Com Ensino Médio								
3.7.1.3.1. Com Ensino Médio	-	9	-	9	-	9	-	9
3.7.1.4. Cursando Ensino Superior								
3.7.1.4.1. Cursando Ensino Superior	-	6	-	6	-	6	-	6
3.7.1.5. Com Ensino Superior Completo								
3.7.1.5.1. Com Ensino Superior Completo	-	25	-	25	-	34	-	34
3.7.1.6. Pós-Graduado								
3.7.1.6.1. Pós-Graduado	-	7	-	7	-	7	-	7
3.7.1.7. Mestrado								
3.7.1.7.1. Mestrado	-	0	-	0	-	0	-	0
3.8. Gastos								
3.8.1. Gastos com serviços terceirizados no período	0,00	0,00	161.748,25	161.748,25	-	-	193.166,76	193.166,76
3.8.2. Gastos com Estagiários	0,00	117.118,30	0,00	117.118,30	-	83.220,52	-	83.220,52
3.8.3. Gastos com Formação e Treinamentos	0,00	25.972,35	0,00	25.972,35	-	5.872,00	-	5.872,00
3.8.4. Gastos com Remunerações do Pessoal								
3.8.4.1. Remunerações								
3.8.4.1.1. Remunerações	0,00	3.342.629,76	0,00	3.342.629,76	0,00	3.870.046,99	0,00	3.870.046,99
3.8.4.2. Seguridade Social								
3.8.4.2.1. Seguridade Social	0,00	1.076.177,16	0,00	1.076.177,16	0,00	1.261.182,58	0,00	1.261.182,58
3.8.4.3. Outras Vantagens Sociais								
3.8.4.3.1. Outras Vantagens Sociais	0,00	382.828,33	0,00	382.828,33	0,00	478.060,26	0,00	478.060,26
3.8.5. Gastos com indenizações e multas por determinação judicial	0,00	0,00	0,00	0,00	0,00	0,00	0,00	0,00

4. INDICADORES DOS TRIBUTOS E ENCARGOS SOCIAIS

	VALORES R\$ EM 2012				VALORES R\$ EM 2011			
	Valores	% Rec. Líq.	% Deficit	% Patr. Social	Valores	% Rec. Líq.	% Superávit	% Patr. Social
4.1. Encargos e Contribuições Sociais	814.000	5,38%	-326,64%	3,37%	693.834	5,19%	22,46%	1,86%
4.2. Impostos e Taxas	6.767	0,04%	-2,72%	0,03%	9.013	0,07%	0,29%	0,02%
TOTAL DOS INDICADORES DE TRIBUTOS E ENCARGOS SOCIAIS	820.767	5,43%	329,36%	3,40%	702.847	5,26%	22,75%	1,89%

5. INDICADORES DOS BENEFÍCIOS SOCIAIS À COMUNIDADE

	VALORES R\$ EM 2012				VALORES R\$ EM 2011			
	Valores	% Rec. Líq.	% Deficit	% Patr. Social	Valores	% Rec. Líq.	% Superávit	% Patr. Social
5.1. Educação Continuada	55.214	0,37%	-22,16%	0,23%	52.590	0,39%	1,70%	0,14%
5.1.1. Cursos	-	0,00%	0,00%	0,00%	-	0,00%	0,00%	0,00%
5.1.2. Eventos	55.214	0,37%	-22,16%	0,23%	52.590	0,39%	1,70%	0,14%
5.2. Projetos de Integração (*)	-	0,00%	0,00%	0,00%	-	0,00%	0,00%	0,00%
5.3. Publicações Periódicas	173.574	1,15%	-69,65%	0,72%	86.924	0,65%	2,81%	0,23%
5.3.1. Publicações licitações e Diário Justiça	22.401	0,15%	-8,99%	0,09%	12.040	0,09%	0,39%	0,03%
5.3.2. Folha do CRCPR	151.173	1,00%	-60,66%	0,63%	74.884	0,56%	2,42%	0,20%
5.4. Acervo Bibliográfico	3.149	0,02%	-1,26%	0,01%	39.806	0,30%	1,29%	0,11%
5.5. Ações de Responsabilidade Socioambiental	41.615	0,28%	-16,70%	0,17%	48.848	0,37%	1,58%	0,13%
TOTAL DOS INDICADORES DOS BENEFÍCIOS SOCIAIS À COMUNIDADE	273.552	1,81%	-109,77%	1,13%	228.168	1,71%	7,39%	0,61%

6. PLANEJAMENTO SOCIAL 2013

	VALORES EM R\$	
6.1. Previsão da Receita (montante operacional a distribuir)		15.150.000
(-) Gastos com pessoal		-5.527.001
(-) Contribuições sociais e estatutárias		-2.925.000
(-) Impostos, Taxas, Contribuições e Encargos Sociais		-920.500
(-) Outras Despesas Operacionais		0
Resultado Operacional Líquido a Distribuir aos programas		5.777.499
Distribuição do Resultado aos Programas/Sub-programas		
6.2. Resultado Operacional Líquido a Distribuir	100,00%	5.777.499
6.2.1. Registro	1,26%	72.650
6.2.1.1. Registro Profissional	-	72.650
6.2.2. Fiscalização	7,39%	427.210
6.2.2.1. Fiscalização Ostensiva e Preventiva	-	427.210
6.2.3. Registro e Fiscalização	91,35%	5.277.639
6.2.3.1. Apoio Administrativo ao Registro e Fiscalização	-	3.793.839
6.2.3.2. Educação Continuada e Valorização Profissional	-	1.270.700
6.2.3.3. Apoio Operacional a Delegacias	-	213.100

Gestão 2012 -2013

Conselho Regional de Contabilidade do Paraná

Conselho Diretor

Presidente

Lucélia Lecheta
Contadora

Vice-Presidente de Administração e Finanças

Marcos Sebastião Rigoni de Mello
Contador

Vice-Presidente de Ética e Disciplina

Elizangela de Paula Kuhn
Contadora

Vice-Presidente de Fiscalização

Jovane dos Santos Borges
Técnico em Contabilidade

Vice-Presidente de Registro

João Gelásio Weber
Técnico em Contabilidade

Vice-Presidente de Controle Interno

Antônio A. Godoi de Oliveira
Contador

Vice-Presidente de Desenvolvimento Profissional

Paulo C. Caetano de Souza
Contador

Vice-Presidente de Desenvolvimento Regional

Mauro Luis Moreschi
Contador

Vice-Presidente da Câmara Técnica

Fernando A. Borazo Ribeiro
Contador

Vice-Presidente de Relações Sociais

Armando Santos Lira
Contador

Câmara de Fiscalização

Vice-Presidente

Jovane dos Santos Borges
Técnico em Contabilidade

Efetivos

Alberto Barbosa | Carlos A. Bittencourt Gomes | Carlos Thadeu Fedalto | Everaldo Bonsenhor | Gilmar Silvio Bachi | Ivo Destefeni | Lauro Antunes de Oliveira | Márcia C. de Almeida | Mirandi José Bonissoni | Narciso Doro Junior | Ormélia Tereza da Silva | Paulo Júlio Coelho de Lima | Sérgio Roberto Bebbber

Câmara de Controle Interno

Vice-Presidente

Antônio Augusto Godoi de Oliveira
Contador

Efetivos

Ormélia Tereza da Silva | Mirandi José Bonissoni

Suplentes

Everaldo Bonsenhor | Sérgio Roberto Bebbber | Gilmar Silvio Bachi

Câmara de Ética e Disciplina

Vice-Presidente

Elizangela de Paula Kuhn
Contadora

Efetivos

Alberto Barbosa | Carlos A. Bittencourt Gomes | Carlos Thadeu Fedalto | Everaldo Bonsenhor | Gilmar Silvio Bachi | Ivo Destefeni | Lauro Antunes de Oliveira | Márcia C. de Almeida | Mirandi José Bonissoni | Moisés Antônio Bortolotto | Narciso Doro Junior | Narciso Luiz Rastelli | Ormélia Tereza da Silva | Paulo Júlio Coelho de Lima | Sandro Di Carlo Teixeira | Sérgio Roberto Bebbber | Rafael B. Cargnin Filho

Câmara de Registro

Vice-Presidente

João Gelásio Weber
Técnico em Contabilidade

Efetivos

Narciso Luiz Rastelli | Márcia C. de Almeida

Câmara de Desenvolvimento Profissional

Vice-Presidente

Paulo César Caetano de Souza
Contador

Efetivos

Rafael B. Cargnin Filho | Paulo J. Coelho de Lima

Câmara de Desenvolvimento Regional

Vice-Presidente

Mauro Luis Moreschi
Contador

Efetivos

Sandro Di Carlo Teixeira | Lauro Antunes de Oliveira

Câmara Técnica

Vice-Presidente

Fernando Antonio Borazo Ribeiro
Contador

Efetivos

Moisés Antônio Bortolotto | Ivo Destefeni

Composição do Plenário

Efetivos

Alberto Barbosa **Campo Mourão** | Carlos Augusto Bittencourt Gomes **Curitiba** | Carlos Thadeu Fedalto **Campo Largo** | Everaldo Bosenhor **Paranaguá** | Gilmar Silvio Bachi **Maringá** | Ivo Destefeni **Toledo** | Lauro Antunes de Oliveira **Umuarama** | Márcia C. de Almeida **Curitiba** | Mirandi José Bonissoni **Francisco Beltrão** | Moisés Antonio Bortolotto **Curitiba** | Narciso Doro Junior **Curitiba** | Narciso Luiz Rastelli **Apucarana** | Ormélia Tereza da Silva **Curitiba** | Paulo Júlio Coelho de Lima **Curitiba** | Rafael Benjamim Carginin Filho **Paranavaí** | Sandro Di Carlo Teixeira **União da Vitória** | Sérgio Roberto Bebber **Pato Branco**

Suplentes

Aguinaldo Mocelin | Bento Rosa Junior | Carla Cristina Louzada Dornelles Pacheco | Carlos Alfredo Muller | Casemiro Pasa | Dulce Mara Nunhez | Eliane Terezinha da Luz | Epaminondas Brás Martins | Eurides Von Muhlen | Francisco Savi | Hylcineia Deisy da Silva Liboni | Jean Corradini | Jessica Harumi Dallagrana de Oliveira | José Reinaldo Vieira | Juvêncio Sampaio Castilha | Manoel Antônio Barbosa | Marcio José Assumpção | Maria Favero Rodrigues | Neuza Corte de Oliveira | Nilton Mendes Filho | Nilva Amália Pasetto | Paulino José de Oliveira | Paulo de Tarso Vieira Lopes | Reginaldo Rodrigues de Paula | Valdir Cipriano de Oliveira | Valmir Luckmann | Vera Lucia Lelis Oliveira

Sede

XV de Novembro, 2987
Alto da XV
Curitiba/PR
CEP: 80045-340
Fone/Fax: (41) 3360-4700

www.crcpr.org.br

Escritórios Regionais

Cascavel | Foz do Iguaçu | Francisco Beltrão | Guarapuava | Londrina | Maringá | Ponta Grossa | Toledo | Pato Branco | Umuarama

Macrodelegacias

Capital, Região Metropolitana e Litoral

Hélio Francisco Do Nascimento

Noroeste

Pedro Baraldi

Norte

Paulo Kazuo Yamamoto

Oeste

Waldomiro Kluska

Sudoeste

Neiva Maria Dapont

Delegacias

Ampére | Apucarana | Arapongas | Araucária | Assaí | Assis Chateaubriand | Astorga | Bandeirantes | Campo Largo | Campo Mourão | Capanema | Cascavel | Castro | Cianorte | Colombo | Cornélio Procópio | Curitiba | Dois Vizinhos | Foz do Iguaçu | Francisco Beltrão | Goioerê | Guarapuava | Irati | Ivaiporã | Jacarezinho | Jaguariaíva | Lapa | Laranjeiras do Sul | Loanda | Londrina | Mandaguari | Marechal Cândido Rondon | Maringá | Medianeira | Nova Esperança | Palmas | Palotina | Paranaguá | Paranavaí | Pato Branco | Ponta Grossa | Pranchita | Prudentópolis | Rio Negro | Rolândia | Santo Antônio da Platina | São José dos Pinhais | Telêmaco Borba | Toledo | Umuarama | União da Vitória | Wenceslau Braz





Líderes da classe contábil no evento Declare Certo.



Campanha Natal Solidário.



19º Congresso Brasileiro de Contabilidade (Belém – PA).



V Encontro Paranaense da Mulher Contabilista.



CRCPR apoia o circuito de caminhadas do IPMCont pelos parques de Curitiba.



Funcionários visitam escritório regional de Pato Branco.



Museu do Contabilista na sede do CRCPR, em Curitiba.



Projeto Primeiros Passos com o CRCPR, em Curitiba.



Menino mostrando o que ganhou no Natal Solidário.



Abertura da Fiscalização em Paranavai.



Funcionários em sessão de ginástica laboral, na sede.



Ginástica laboral é oferecida duas vezes por semana aos funcionários.



Abertura da Fisc-e em Campo Largo.



Organizadoras do V Encontro Paranaense da Mulher Contabilista.



Projeto Primeiros Passos em União da Vitória



Profissionais da saúde atendem público na Sede do CRCPR.



Abertura da Fiscalização em Pato Branco.



Equipe de fiscais na sede do CRCPR, em Curitiba.



Reunião da Câmara de Controle Interno



Reunião da Câmara de Desenvolvimento Profissional



Reunião da Câmara de Desenvolvimento Regional



Reunião da Câmara Técnica



Reunião da Comissão do PVCC



Reunião da Câmara de Registro.



Reunião da Câmara de Fiscalização.



Reunião da Câmara de Ética e Disciplina.



Reunião da Comissão de Estudos para Educação e Desenvolvimento Profissional.